

## العوامل المؤثرة على دور المراكز الإرشادية الزراعية في تقديم الخدمة الإرشادية بمحافظة كفر الشيخ

عادل إبراهيم محمد علي الحامولي ، منال فهمي إبراهيم علي و مروة صبحي أحمد  
قسم الإقتصاد الزراعي - كلية الزراعة - جامعة كفر الشيخ - مصر

يستهدف هذا البحث بصفة رئيسية التعرف على العوامل المؤثرة على دور المراكز الإرشادية الزراعية في تقديم الخدمة الإرشادية الزراعية بمحافظة كفر الشيخ، واختيرت محافظة كفر الشيخ كمنطقة لإجراء هذا البحث، لأنها تضم ٢٣ مركزاً إرشادياً يمثلون نسبة ١٠٪ من إجمالي المراكز إرشادية الموجودة بمصر. وبطريقة عشوائية بسيطة بالسلسلة أختير منها مركزين إداريين هما كفر الشيخ وسيدي سالم، وبنفس الطريقة اختيرت قرية أريمون من مركز كفر الشيخ وقرية الورق من مركز سيدي سالم، وبتطبيق معادلة \*Kerejce & Morgan بلغ إجمالي العينة ١٧٦ مزارعاً، وتم الحصول على بيانات البحث عن طريق الإستبيان بالمقابلة الشخصية. وتم استخدام المتوسط الحسابي، والانحراف المعياري، والنسبة المئوية، ومعامل الارتباط البسيط والمتعدد، ومعامل الإنحدار الجزئي، ومعامل الإنحدار الجزئي المتعدد التدرجي لتحليل بيانات البحث، هذا فضلاً عن استخدام التكرارات في عرض البيانات، وتمثلت أهم النتائج فيما يلي: أن ٤٨,٣٪ من الزراع المبحوثين كانت معارفهم منخفضة بدور المراكز الإرشادية في تقديم الخدمة الإرشادية، وأن ٨٣٪ منهم مشاركتهم منخفضة في أداء المراكز الإرشادية لدورها في تقديم الخدمة الإرشادية، وأن ٨٣٪ منهم غير راضين عن دور المراكز الإرشادية الزراعية، وأن أهم العوامل المؤثرة على دور المراكز الإرشادية في تقديم الخدمة الإرشادية هي: الاتصال بالمركز الإرشادي، وعدد الخدمات التي حصل عليها المبحوث من المركز الإرشادي، وعدد مرات زيارة المبحوث للمركز الإرشادي، والرضا عن المركز الإرشادي، والمشاركة الاجتماعية.

### المقدمة ومشكلة البحث

كما يعتبر الإرشاد الزراعي أحد المكونات الأساسية في برامج التنمية الزراعية المسنولة عن توفير نظام متكامل لانسياب المعارف والمعلومات والأفكار المستحدثة في مختلف المجالات من مصادرها البحثية إلى المستهدفين من المسترشدين، والقيام بالتعليم والإعلام والنصيحة عن طريق استخدام طرق متنوعة لإحداث التغييرات السلوكية المرغوبة في معارف وممارسات واتجاهات الريفيين سعياً لتحقيق التغييرات الاقتصادية والاجتماعية المنشودة (Swanson, 1990).

ولا تقتصر رسالة الإرشاد الزراعي على مجرد زيادة الإنتاج الزراعي وإحداث تقدم تكنولوجي في وسائل وأساليب الزراعة فحسب، بل يتخطى ذلك إلى إحداث نهضة ريفية متكاملة بالاستخدام الأمثل للموارد الطبيعية والبشرية المتاحة، ويحقق ذلك من خلال نقل نتائج البحوث والخبرات والأفكار والممارسات الزراعية بعد تبسيطها إلى الريفيين بطريقة تمكنهم من تفهمها مما يؤدي إلى إقناعهم بفائدتها ودفعهم إلى تبنيها، (عبد العال والسيد، ٢٠٠٦).

وتعتبر المراكز الإرشادية الزراعية إحدى الإضافات الهامة للتنظيم الإرشادي الزراعي المصري التي جاءت مناسبة للظروف المجتمعية والدولية سواء الاقتصادية أو الاجتماعية أو الزراعية، وهي بوضعها الحالي وإمكاناتها مهية لأن تكون مراكز إشعاع وقناة رئيسية لتحديد مشكلات الإنتاج الزراعي ونشر نتائج البحوث والدراسات الزراعية والأساليب الحديثة ووضعها حيز التطبيق.

وتساهم المراكز الإرشادية في التعرف على الموارد والمشاكل المجتمعية المحلية، وبناء البرامج الإرشادية من القاعدة

كانت الزراعة ولا تزال هي المصدر الأساسي للغذاء والكساء التي لا بديل عنها في كافة الدول المتقدمة أو النامية على السواء، ولا يمكن أن تقوم للحياة قائمة بدونها، وتعد الزراعة النشاط الاقتصادي الذي يوفر الكثير من مقومات حياة البشر، وتمثل محوراً أساسياً في دفع عجلة التنمية الريفية خاصة في الدول النامية، وحتى ينسنى التخلص من حالة التخلف التي تعاني منها تلك المجتمعات يلزم النهوض بالقطاع الزراعي والريفي على السواء.

وتستهدف التنمية الزراعية التحول من الطرق الإنتاجية التقليدية إلى الطرق الإنتاجية الحديثة التي تعتمد على تطبيق العلم في مجال الزراعة من خلال الأخذ بالأساليب والتقنيات العلمية والتوصيات الإرشادية عند تطبيق الممارسات الزراعية، وهذا التحول يحتاج إلى مدخلات إحصائية وتعليمية مناسبة، وذلك لأن المزارع في حاجة إلى المعرفة، والتزود بالمعلومات، والتدريب على كيفية تنفيذ التقنيات الحديثة قبل استخدامها مع دعم الاتجاهات المواتية لها، وتلك هي وظيفة الإرشاد الزراعي (عمر، ١٩٩٢).

ويعتبر الإرشاد الزراعي من أبرز أجهزة التنمية الريفية نظراً لتعدد مجالاته التي تستهدف النهوض بالقطاع الزراعي والسكان الريفيين، وتتضمن مجالات العمل الإرشادي الزراعي على رفع الكفاءة الإنتاجية الزراعية، وتسويق وتوزيع واستهلاك الحاصلات الزراعية، وتنمية وصيانة الموارد الطبيعية، وإدارة الأعمال المزرعية والمنزلية، وممارسة الحياة الأسرية الريفية، وتنمية الشباب الريفي، وتنمية المجتمع الريفي المحلي، وتنمية القيادات الريفية المحلية، والإسهام في الشؤون العامة. (الجزار وأخرون، ٢٠١٧).

مصادر معلومات المبحوث، والمشاركة الإجتماعية، والإفتتاح الثقافي، والرضا عن المركز الإرشادي، وعدد الخدمات التي حصل عليها المبحوث) وبين دور المراكز الإرشادية الزراعية في تقديم الخدمة الإرشادية.

- التعرف على المشكلات التي تواجه المراكز الإرشادية الزراعية في تقديم الخدمة الإرشادية من وجهة نظر المبحوثين.

### الاستعراض المرجعي

يعتبر إنشاء المراكز الإرشادية الزراعية تحقيقاً علمياً للأسس العامة للإرشاد الزراعي المصري بعد خمسين عاماً على إنشاء تنظيم حكومي رسمي له، وبدا تكون هذه المراكز هي مراكز إشعاع لنشر المعارف والعلوم التكنولوجية الزراعية والبيئية وغيرها من التقنيات الحديثة في مجال العلم.

ومن أهم ما تقوم به المراكز الإرشادية الزراعية أنها تصل ما بين المراكز البحثية الزراعية وبين الزراع من أجل التعرف على المشكلات التي تواجه الإنتاج الزراعي، والعمل على إيجاد الحلول المناسبة لها، وبذلك نقل الفجوة ما بين توليد الأفكار العلمية وتطبيقها، ويمكن القول بأن المراكز الإرشادية الزراعية هي إعادة وتدعيم لثقة الزراع ومجتمع القرية المصرية في المرشد الزراعي، من خلال وجود مقار لائقة ومستقلة بالمرشد الزراعي ومجهزة بالإمكانات المادية من أجهزة سمعية وبصرية وغيرها من المعينات التعليمية اللازمة لتوصيل وتبسيط الرسائل الإرشادية للأفراد المزارعين والمنتجين في القرية وإقناعهم بتبني هذه الرسائل.

واتفق كل من الشاذلي (١٩٩٨)، وزهران (١٩٩٨) وشاكر وآخرون (٢٠٠٣) على تعريف المركز الإرشادي على أنه وحدة إدارية فنية قاعدية للتنظيم الإرشادي الزراعي المصري تتولى تخطيط وتنفيذ وتقييم برامج العمل الإرشادي في كافة مجالاته على مستوى قرية رئيسية وتوايحها أي وحدة محلية تحت إشراف مسئول إرشادي زراعي بالتنسيق مع بقية الكوادر الإرشادية والمسترشدين والتعاون مع المنظمات الأهلية والحكومية ذات العلاقة بالتنمية الزراعية والريفية والبيئية.

وذكر حرب (٢٠٠٣) أنه تم وضع عدة شروط لإنشاء المراكز الإرشادية الزراعية تتمثل في: أن تكون المساحة المختارة تكون بالقرية الأم (مقر الوحدة المحلية)، وكذلك المساحة لا تقل عن ١٥ × ٢٥ م (حسب الرسوم الهندسية الموضوعية)، أن المساحة ملكاً لوزارة الزراعة (وحدات مكافحة الآفات بالقرى) أو ملكاً للوحدات المحلية أو هبة من أحد الأشخاص أو الهيئات بشرط التنازل عنها رسمياً، وأيضاً أن يكون الموقع على طريق أسفلت يسهل الوصول إليه، وأيضاً توافر مصادر المياه والكهرباء والأمن وقد تم طرح عدد من الوحدات الإرشادية على هذا الأساس بدون عمل أسوار حول المباني (الجيل الأول من تلك المباني) مما أدى إلى زيادة المساحة الي ٢٠ × ٣٠ م لإمكانية إقامة الأسوار حولي المبنى وحجرة للحراسة.

وأشار زهران (١٩٩٨) إلى أن الأدوار الرئيسية للمراكز الإرشادية هي: ١- دور تخطيطي: يعني به التعرف على موارد المجتمع المحلي وتحديد أولوياته والتخطيط للأنشطة الزراعية التنموية، ٢- دور تدعيمي: يعني به الإسهام في حل المشكلات الريفية الزراعية واكتشاف القادة وإعداد خرائط الأنشطة الاقتصادية، ٣- دور تنسيقي: ويعني به التنسيق بين المنظمات

إلى القمة للتغلب على تلك المشكلات، كما تعمل على تدريب المرشدين والقادة المحليين، والاتصال بالمنظمات المحلية الريفية للمساعدة في تخطيط وتنفيذ البرامج الإرشادية التعليمية (مازن وآخرون، ٢٠٠١).

ويتضمن المركز الإرشادي فريق يتألف من مسئول عن المركز الإرشادي وعدد من أخصائي المواد الإرشادية في فروع مختلفة مثل الإنتاج النباتي والحيواني، ومكافحة الآفات، وقد يضاف إليهم أخصائي لتنمية المرأة الريفية، والمركز مجهز انشائياً ليضم قاعة للمحاضرات والتدريب، ومكاتب للعاملين، ومزود بكافة الوسائل التعليمية الإرشادية، ومكتبة لأفلام الفيديو، ومكتبة زراعية. ويبلغ عدد المراكز الإرشادية في جمهورية مصر العربية ٢١٢ مركزاً إرشادياً تخدم القرى الرئيسية (القرى الأم)، كما تخدم من (٥-٧) قرى تابعة، هذا ويبلغ عدد المراكز الإرشادية بمحافظة كفر الشيخ ٢٣ مركزاً إرشادياً تمثل قرابة ١١٪ من إجمالي عدد المراكز الإرشادية بجمهورية مصر العربية (الإدارة المركزية للإرشاد الزراعي، ٢٠١١).

وانشئت المراكز الإرشادية الزراعية في محافظة كفر الشيخ كوسيلة فعالة لتحقيق الأهداف الإرشادية بتلك المحافظة، فجاح المراكز الإرشادية الزراعية في تحقيق تلك الأهداف يمثل أساساً جوهرياً لإسهامها بفاعلية في عملية التنمية الزراعية ونجاحاً للعمل الإرشادي بالمحافظة، وعلى الرغم من مرور فترة زمنية على إنشاء هذه المراكز الإرشادية الزراعية بالمحافظة إلا أنه لوحظ للباحثين أنها لم تقوم بالدور المتوقع منها، بالإضافة إلى محدودية الدراسات التي تناولت العوامل المؤثرة على دور المراكز الإرشادية الزراعية، وبذلك ظهرت أهمية دراسة دور المراكز الإرشادية من خلال التعرف على مدي الجهود التي تبذل لتحقيق الأهداف الإرشادية لتلك المراكز، والوقوف على نواحي القصور في أداء هذه المراكز لأدوارها، وكذلك التعرف على العقبات التي تواجه هذه المراكز وتعوقها عن تحقيق أهدافها.

### أهداف البحث

يستهدف هذا البحث بصفة رئيسية التعرف على العوامل المؤثرة على دور المراكز الإرشادية الزراعية في تقديم الخدمة الإرشادية الزراعية بمحافظة كفر الشيخ، ويمكن تحقيقه من خلال الأهداف الفرعية التالية:

- التعرف على بعض الخصائص المميزة للمبحوثين.
- تحديد درجة معرفة المبحوثين بدور المراكز الإرشادية الزراعية في تقديم الخدمة الإرشادية.
- تحديد درجة مشاركة المبحوثين في أداء المراكز الإرشادية لدورها في تقديم الخدمة الإرشادية.
- التعرف على درجة رضا المبحوثين عن دور المراكز الإرشادية الزراعية في تقديم الخدمة الإرشادية.
- الوقوف على العوامل المرتبطة والمحددة بين المتغيرات المستقلة المدروسة المتمثلة في (سن المبحوث، والحالة التعليمية للمبحوث، وعدد أفراد الأسرة، والتفرغ لمهنة الزراعة، والمسافة بين منزل المبحوث والمركز الإرشادي، وعدد مرات زيارة المبحوث للمركز الإرشادي، وعدد سنوات الخبرة في العمل الزراعي، وسنوات التعامل مع المركز الإرشادي، والسعة الحيازية الزراعية، والسعة الحيازية الحيوانية، والاتصال بالمركز الإرشادي، وعدد

المتخصصين، ودورتان للمياه (رجالي وحريمي)، ويحيط بالمبنى سور مبني بالطوب وواجهة حديدية، والأثاث المناسب للمراكز الإرشادية يكون عبارته عن ٦٠ كرسي خشب منجد، و ١٠ كرسي فوت منجد بالمسند، ومكتب، و ٤ درج، و ٥ ترائيزه محاضرات ملصوقة بالفورميكا، وبنش محاضرات، وسبورة خشب، وسبورة عرض، ومكتبة كبيرة خشب للتليفزيون والفيديو والنشرات، كما توافر الأجهزة السمعية والبصرية التي تشمل جهاز تليفزيون ملون، وجهاز فيديو باناسونيك، ورايو كاست، ووحدة إذاعة داخلية، وأوفر هيد بروجكتور، وسلايدر بروجكتور، وهورن إذاعة خارجية، كما توجد طفايات حريق ووسائل نقل (موتوسيكلات) للمرشدين، وتوجد تليفونات ببعض المراكز وكذلك فاكسات ومرآح سقف وذلك لإيجاد مقر مناسب لعقد الندوات، والاجتماعات، والدورات التدريبية اللازمة.

بعض الدراسات التي لها علاقة وثيقة بالدراسة:  
دراسة سرحان (٢٠١٤) والتي استهدفت بصفة رئيسية التعرف على واقع تطبيق حوكمة المراكز الإرشادية الزراعية بمحافظة قنا، وتم إجراء الدراسة على عينة عشوائية بلغ قوامها ١٧١ مبحوثاً وتم جمع البيانات من خلال الإستبيان بالمقابلة الشخصية وكانت أهم نتائج التي توصلت إليها الدراسة: أن مستوى جودة الخدمة الإرشادية التي تقدمها تلك المراكز جاءت بمستوى متوسط بنسبة ٦٢٪، بـبينت النتائج أيضاً أن قيمة مربع كاي فيما يتعلق بعلاقة معايير ومبادئ الحوكمة المدروسة بجودة الخدمة الإرشادية المقدمة للزراع بلغت (٩,٤٠، ٩,٨١، ٦,٥٥، ٩,٨٠) وهي قيم غير معنوية عند مستوى ٠,٠٥، وذلك لكل من معايير الحوكمة التالية: المسؤولية، أصحاب المصالح والأطراف ذات الصلة، الإعتمادات المالية، والمساءلة على الترتيب، في حين بلغت قيمة (كا) المحسوبة (١٦,٥١، ١٧,٨، ٢٤,٤٦، ١٥,٨٧، ١٧,٦١، ١٦,٦١) وهي قيم معنوية عند مستوى (٠,٠٥، ٠,٠١)، وذلك لمعايير الحوكمة التالية: (المشاركة، والشفافية، والإستجابة، والمساواة، والرؤية الإستراتيجية، وإستخدام الموارد المتاحة) على الترتيب.

دراسة العزب وعبد الله (٢٠١٤) والتي استهدفت بصفة رئيسية قياس الفعالية المنظمية للمراكز الإرشادية الزراعية بمحافظة كفر الشيخ، وقد تم إجراء الدراسة على عينة عشوائية البالغ عددهم ٨٢ مبحوثاً، تم جمع البيانات بإستمارة إستبيان بالمقابلة الشخصية، وكانت أهم نتائج هذا البحث: أن الغالبية العظمى من المراكز الإرشادية قد تمكنت من تحقيق الأهداف التي أنشئت من أجلها بدرجات تتراوح بين المتوسطة والمرتفعة، ويدل ذلك على فعاليتها من وجهة نظر العاملين، بـبينت النتائج أن أهم الأهداف الفرعية التي حققتها المراكز الإرشادية بنطاق المحافظة كانت: توصيل نتائج البحوث والتقنيات المستحدثة للزراع وتشجيعهم على تبنيها، إمداد المسترشدين بالمعلومات والخبرات والمطبوعات، وتعريف الزراع بأهمية المحافظة على الموارد الطبيعية، وحماية البيئة من التلوث، وتنظيم وتخطيط العمل الإرشادي بالإستعانة بالقادة الريفيين، ج- أظهرت النتائج أن تحقيق درجات مرتفعة من الرضا الوظيفي سوف يكون كفيلاً بتحقيق مستويات مرتفعة من الإتصال والتنسيق الإرشادي، وإقبال من العاملين الإرشاديين على القيام بالوظيفة التوعوية والتعليمية للزراع، والقيام بالتخطيط والتنظيم والتنفيذ الجيد للبرامج الإرشادية المستهدفة، وتحقيق تواصل فاعل مع القيادات الريفية، ومما يؤدي إلى زيادة مستوى فعالية المراكز الإرشادية.

دراسة رضا وحسوني (٢٠١٥) والتي استهدفت بصفة رئيسية التعرف على المشكلات التي تواجه المراكز الإرشادية التدريبية مجلة العلوم الزراعية المستدامة م ٤٤، ع ٤٤ (٢٠١٨)

الريفية الأهلية والحكومية داخل منطقة عمل المركز، ٤- دور تعليمي: ويعني به إمداد الزراع بالمعلومات والتوصيات الزراعية وإثارة وعيهم بالمستجدات وإشراكهم في البرامج الإرشادية الريفية.

ويري أبو حطب (١٩٩٨) أن المراكز الإرشادية تقوم بالأدوار الأتية: ١- تحديد المشكلات البيئية الملحة، ٢- جمع الحقائق عن الأسباب الحقيقية للمشكلات البيئية وتحليلها وتصيغها حسب جهات الإختصاص، ٣- التعاون والتنسيق مع الجهات المعنية في بناء برامج العمل البيئي من منظور متكامل يراعي كافة الأبعاد، ٤- الإسهام في تنفيذ برامج العمل البيئي بإستخدام الطرق والمعينات الإرشادية المناسبة للمنطقة والإمكانات المتاحة، ٥- الإتصال والتنسيق مع مختلف الهيئات والمنظمات المعنية بإدارة الموارد البيئية، ٦- إكتشاف وإختيار القيادات المحلية الزراعية والريفية التي لها إهتمام بقضايا البيئة وتنميتها، ٧- توفير المعلومات الدقيقة عن الموارد البيئية وكيفية الإستفادة منها، ٨- تنشيط تكوين جمعيات أصدقاء البيئة، ٩- تنظيم حلقات المناقشة الجماعية حول القضايا البيئية، ١٠- إثارة وإيقاظ الوعي بالموارد البيئية وكيفية إستخدامها الأمثل وصيانتها والحفاظ عليها، ١١- الإشتراك في تنفيذ البرامج الموجهة للعمل البيئي، ١٢- الإشتراك في متابعة وتقييم برامج العمل البيئي وفقاً لمؤشرات علمية تعكس بموضوعية حقيقية المتقدم في جهود التنمية البيئية بنطاق عمل المراكز الإرشادية، ١٣- تعريف الزراع بالإستغلال الأكفأ للموارد المحلية، ١٤- تعريف الزراع بالأساليب المناسبة لإستغلال الأرض الزراعية بما يتناسب مع طبيعتها، ١٥- توعية الزراع بأنصاف المحاصيل المناسبة لنوعية التربة، تعريف الزراع بأهمية تحسين خواص التربة وصيانتها، ١٦- توعية الزراع بأساليب الري المناسبة للحفاظ على المياه، ١٧- توعية الزراع بالتقافة البيئية في مناطقهم الريفية، توعية الزراع بتقنيات الزراعات الحيوية (التطبيقات البيولوجية والمكافحة الحيوية)، ١٨- تحريك عدد كاف من القوى الإيجابية المدعمة للتغيير وإيقاظ الفرد وتنشيط البحث عن المعلومات وتنمية القدرة الإدراكية لديه، ١٩- إيقاظ الوعي بالإحتياجات التنموية المعاصرة لمجال سلوكي يلائم الواقع الجديد.

ويذكر شاكر وآخرون (٢٠٠٣) أن أدوار المراكز الإرشادية تتمثل فيما يلي: ١- بعث الإهتمام برفع الكفاءة التسويقية للخضر والفاكهة في المعلومات التسويقية والتعبئة، وتدهور وتلوث البيئة، وتدوير المخلفات والناتج الثانوية، والتكنولوجيا الحديثة في تربيته الماشية والدواجن، والتصنيع الغذائي، والغذاء والتغذية، وتحسين وصيانة التربة الزراعية، والمكافحة الحيوية للأفات، والتسميد الحيوي، والصناعات والمشروعات الصغيرة للشباب الريفي، ٢- إقامة علاقات مع منظمات وإتحادات الزراع في مجالات الإنتاج والتسويق الزراعي وكذلك الشركات الزراعيه الخاصة التي توفر المدخلات الزراعية، ٣- توفير الخبرات الكافية للشباب والشابات الريفيات وغيرهم من الريفيين ذوي الإستعداد لإقامة المشروعات الإنتاجية الزراعية وغيرها لتنمية دخل الأسرة الريفية، ٤- وضع برامج خاصة للحد من الفقر الريفي، ٥- تثقيف الريفيين لمواكبة جهود التنمية في المشروعات المتعددة الأغراض والمتكاملة في قطاع الزراعة أو الوزارات والهيئات التي تمد خدماتها للريف توثيقاً للعلاقة بين الإرشاد والزراعة عامه معها.

وإتفق كل من حرب (٢٠٠٣) وشاكر وآخرون (٢٠٠٣) على أن المبنى الملائم للمركز الإرشادي هو عبارة عن قاعدة تدريبية إرشادية مساحتها لا تقل عن ١٢×٦ متر مربع وحجرتان أحدهما لمسئول المركز الإرشادي والأخرى للمرشدين

أنشطة تتصل بالمفاهيم والقضايا الإرشادية المعاصرة .

دراسة الزرقا وآخرون (٢٠١٥) والتي استهدفت بصفة رئيسية دراسة دور المراكز الإرشادية الزراعية في العمل الإرشادي الزراعي بمحافظة البحيرة. تمثلت عينه هذه الدراسة في ٢٠٣ مبحوثاً وتم جمع البيانات عن طريق الاستبيان بالمقابلة الشخصية. وكانت أهم النتائج التي توصلت إليها هذه الدراسة هي: أ- أن هناك ٨ موظف إداري موزعين على ٧ مراكز إرشادية من مجموع ١٢ مركز، في حين يوجد ١٨ عامل موزعين على ١٢ مركز إرشادي، وإضح من البيانات أن المراكز الإرشادية الزراعية اثنا عشر تخدم ٦٦ قرية بمتوسط ٥,٥ قرية لكل مركز إرشادي، إتضح أن المراكز الإرشادية تخدم مساحه ١٥٤,٠٣٩ فدان وبتوسط ١٢,٨٣٦,٥٨٣ فدان لكل مركز إرشادي وأن ٧١,١١٪ من المبحوثين أفادوا بأن حاله المبني جيدة , و ٨٠٪ منهم أفادوا بأن المبني مناسب لقيام المركز لأداء وظائفه، ب- وأن ٨٦,٦٪ من المرشدين الزراعيين المبحوثين جاءت درجة معرفتهم الكلية بالمهام الإرشادية منخفضة، وأن ٧٧,٧٪ منهم جاءت درجة معرفتهم بالأنشطة الإرشادية التي يجب أن يقوم بها المركز الإرشادي منخفضة، ج- ٦٤,٤٪ من المرشدين الزراعيين المبحوثين ذكروا أن درجة قيام المراكز الإرشادية الزراعية بالمهام الإرشادية منخفضة، و ٦٤,٤٤٪ منهم ذكروا أن درجة قيام المراكز الإرشادية الزراعية بالأنشطة الإرشادية منخفضة.

#### الطريقة البحثية

أولاً: التعاريف الإجرائية:

١- دور المراكز الإرشادية الزراعية في تقديم الخدمة الإرشادية: ويقصد به مُحصلة ما يقوم به المركز الإرشادي الزراعي من أدوار متمثلة في: الدور التعليمي، والدور التخطيطي، والدور التدعيمي، والدور التنسيقي، والدور الإصلاحي، والدور التدريبي، وتم قياس هذا المتغير من جمع ثلاثة محاور بعد معايرتها وهي: معارف الزراع المبحوثين بدور المراكز الإرشادية الزراعية في تقديم الخدمة الإرشادية، وتم قياس هذا المحور بسؤال المبحوث يعرف أو لا يعرف لبنود كل دور فرعي وإعطاءه درجة واحدة في حالة يعرف، وصفر في حالة لا يعرف (ب) مشاركتهم في أداء المراكز الإرشادية الزراعية لدورها وتم قياس هذا المحور بسؤال المبحوث عن مدى مشاركته في أداء كل دور فرعي من أدوار المراكز الإرشادية السابقة الذكر (دائماً، أحياناً، نادراً، لا) وتم إعطاءه ٣ درجات في حالة الإجابة دائماً، ودرجتان في حالة الإجابة أحياناً، ودرجة واحدة في حالة الإجابة نادراً، وصفر في حالة الإجابة بلا، (ج) رضاهم عن دور المراكز الإرشادية الزراعية في تقديم الخدمة الإرشادية وتم قياس هذا المحور بسؤال المبحوث عن مدى رضاه عن أداء المركز الإرشادي لكل دور فرعي من أدوار المراكز الإرشادية السابقة الذكر (راضي، راضي لحداً، غير راضي) وتم إعطاءه ٣ درجات في حالة الإجابة براضي، ودرجتان في حالة الإجابة راضي لحداً، ودرجة واحدة في حالة الإجابة غير راضي.

٢- الدور التعليمي للمركز الإرشادي: ويقصد به مجموعة الإجراءات والأنشطة الإرشادية التي يقوم بها العاملون بالمركز الإرشادي الزراعي بهدف زيادة معارف المسترشدين وتوعيتهم بالاستغلال الأمثل والفعال للموارد الريفية المتاحة وفقاً لظروفهم، وتم قياس هذا المتغير بسؤال المبحوث ١٧ عبارة وهي: القيام بأداء بعض العمليات التكنولوجية الحديثة أمام المسترشدين، عقد الندوات الإرشادية لإقناع المسترشدين بالتكنولوجيا الحديثة، القيام بزيارة المسترشدين في أماكن

وسبل تطويرها في العراق من وجهة نظر العاملين فيها، والتعرف علي أهم المقترحات اللازمة لتطوير المراكز الإرشادية التدريبية من وجهة نظر العاملين فيها، وتم إختيار عينة عشوائية طبقية قوامها ٦٣ مبحوثاً، وجمعت بيانات الدراسة باستخدام إستمارة إستبيان بالمقابلة الشخصية، وكانت أهم النتائج هي: أ-أوضحت النتائج أن هناك عدة مشكلات تواجه المراكز الإرشادية التدريبية في العراق فقد جاءت المشكلات المالية بالمرتبة الأولى من حيث الأهمية وبمعدل درجة أهمية قدرة ٢,٨٦٣ درجة، أما بالنسبة للمشكلات التنظيمية فقد جاءت بالمرتبة الأخيرة من حيث الأهمية وبمعدل درجة أهمية قدرة ٢,٣٣٥ درجة.

دراسة هاشم (٢٠١٥) والتي استهدفت بصفة رئيسية دراسة التحليل المساري لأثر تحسين المهارات علي رفع معدلات الأداء للعاملين بالمراكز الإرشادية في محافظة الشرقية، وتم إجراء الدراسة على عينه قوامها ٤٣ مبحوثاً، وتم جمع البيانات باستخدام إستمارة الإستبيان بالمقابلة الشخصية. وكانت أهم النتائج هي: أ- أظهرت النتائج أن ٦,٩٪ من الأهالي يشاركون بدرجة ضعيفة في أنشطة المركز، و ١٦,٣٪ منهم يشاركون بدرجة متوسطة، و ٧٦,٦٪ منهم يشاركون بدرجة كبيرة. كما أوضحت النتائج أن ٥٣,٥٪ من المبحوثين أشاروا إلى ارتباط الخدمات التي يقدمها المركز بالموارد والإمكانات للبيئة المحيطة لحد ما، و ٤٦,٥٪ منهم إلى الإرتباط بصورة كبيرة، أما بالنسبة إلى الإستفادة من المركز من الموارد الموجودة في بيئته، أفاد ٣٠,٢٪ من المبحوثين إلي إستفادة المركز من الموارد الموجودة في بيئته بدرجة كبيرة، و ٣٨,٥٪ منهم أفادوا بأن الإستفادة متوسطة، و ٣٠,٢٪ منهم أفادوا إلى أن الإستفادة ضعيفة.

دراسة زهران وآخرون (٢٠١٥) والتي استهدفت بصفة رئيسية تحديد مستوى مواكبة الأخصائيين الإرشاديين بالمراكز الإرشادية الزراعية لبعض المفاهيم والقضايا الإرشادية المعاصرة، وقد أجريت هذه الدراسة على عدد ٤١ مبحوثاً، وأعمت الدراسة في جمع البيانات علي إستخدام إستمارة إستبيان بالمقابلة الشخصية. وكانت أهم نتائج هذه الدراسة هي: أ- توزيع أخصائي المراكز الإرشادية بالعينة وفق معدلات أبعاد المواكبة للمفاهيم والقضايا الإرشادية المعاصرة: تشير النتائج الي ان مواكبة الأخصائيين للمفاهيم والقضايا الإرشادية المعاصرة جاءت بوزن نسبي عام قدرة ٣٩٪ حيث بلغ الوزن النسبي لبعده المفاهيم والقضايا الإرشادية المعاصرة ٤١٪، بينما جاء الوزن النسبي لبعده وضوح المفاهيم والقضايا ٣٧٪، في حين جاء الوزن النسبي لبعده المشاركة في الأنشطة والبرامج المتعلقة بالمفاهيم ٢٢٪ فقط، وتشير نتائج مواكبة المفاهيم والقضايا الإرشادية المعاصرة هي: ١-تصدر مفهوم المؤتمرات الإرشادية المحلية أعلى نسبة مواكبة للأخصائيين الإرشاديين بوزن نسبي ٦٣٪، حيث شارك ٦١٪ منهم في أنشطة متصلة بهذا المفهوم، وكما جاء في الترتيب الأول لمواكبة الأخصائيين الإرشاديين للمفاهيم والقضايا المعاصرة، ٢- بينما جاءت نسب مواكبة الأخصائيين الإرشاديين لكل من مفاهيم النظام المعرفي الزراعي والمنظمات الدولية الإرشادية والإرشاد الجديد وإستراتيجية التنمية الزراعية ٢٠٣٠ وسلسلة القيمة بدرجة منخفضة بوزن نسبي بلغ ٣٩٪، و ٢٨٪، و ٢٨٪، و ٢١٪، و ١٦٪ علي التوالي، وبنسب مشاركة للأنشطة المتصلة بهذه المفاهيم بلغت ٧-٢٩٪. كما بينت النتائج ايضاً الي ضعف مستوى معرفة الأخصائيين بالمفاهيم والقضايا الإرشادية المعاصرة بوجه عام، إنخفاض مستوى وضوح المفاهيم والقضايا الإرشادية المعاصرة لدى أغلبية الأخصائيين، الضعف الشديد لمستوى مشاركة الأخصائيين الإرشاديين لأي برامج أو



على معوقات تنفيذ التوصيات الإرشادية.

٥- الدور التنسيقي للمركز الإرشادي: ويقصد به مجموعة الإجراءات والأنشطة الإرشادية التي يقوم بها العاملون بالمركز الإرشادي الزراعي بهدف التعاون والتنسيق مع المنظمات الريفية لتقديم الخدمة الإرشادية داخل منطقة عمل المركز الإرشادين تم قياس هذا المتغير بسؤال المبحوث ٨ عبارات وهي: القيام بزيارة العاملين بالمنظمات الاجتماعية بمنطقة عمل المركز الإرشادي، القيام بحضور إجتماعات رسمية مع العاملين بالمنظمات المحلية بمنطقة عمل المركز الإرشادي، الإشتراك في لجان مع العاملين بالمنظمات المحلية لحل المشكلات التي تواجه التنمية بمنطقة عمل المركز الإرشادي، القيام بدعوة العاملين بالمنظمات المحلية للمشاركة في الأنشطة الإرشادية بمنطقة عمل المركز الإرشادي، الإشتراك مع العاملين بالمنظمات المحلية في إعداد وتنفيذ برامج إرشادية متكاملة لتنمية منطقة عمل المركز الإرشادي، الإستهانة بالإمكانيات المادية والبشرية الموجودة لدى المنظمات المحلية المختلفة لتسهيل العمل الإرشادي بمنطقة عمل المركز الإرشادي، دعوة الباحثين لزيارة المركز للتعرف على المشكلات التي تحتاج لحلول بحثية، تنظيم لقاءات دورية بين الباحثين والمستهدفين للتعرف على المشكلات الميدانية وإيجاد حلول لها مناسبة لها.

٦- الدور الاتصالي للمركز الإرشادي: ويقصد به مجموعة الإجراءات والأنشطة الإرشادية التي يقوم بها العاملون بالمركز الإرشادي الزراعي لتسهيل الإتصال بالمسترشدين لسرعة نقل مشكلاتهم إلى الجهات المختصة لحلها وتوصيل الحلول السليمة إليهم بهدف الإستفادة منهم، وتم قياس هذا المتغير بسؤال المبحوث ٩ عبارات وهي: القيام بزيارة العاملين بالمنظمات الاجتماعية بمنطقة عمل المركز الإرشادي، القيام بحضور إجتماعات رسمية مع العاملين بالمنظمات المحلية بمنطقة عمل المركز الإرشادي، الإشتراك في لجان مع العاملين بالمنظمات المحلية لحل المشكلات التي تواجه التنمية بمنطقة عمل المركز الإرشادي، القيام بدعوة العاملين بالمنظمات المحلية للمشاركة في الأنشطة الإرشادية بمنطقة عمل المركز الإرشادي، الإشتراك مع العاملين بالمنظمات المحلية في إعداد وتنفيذ برامج إرشادية متكاملة لتنمية منطقة عمل المركز الإرشادي، الإستهانة بالإمكانيات المادية والبشرية الموجودة لدى المنظمات المحلية المختلفة لتسهيل العمل الإرشادي بمنطقة عمل المركز الإرشادي، دعوة الباحثين لزيارة المركز للتعرف على المشكلات التي تحتاج لحلول بحثية، تنظيم لقاءات دورية بين الباحثين والمستهدفين للتعرف على المشكلات الميدانية وإيجاد حلول لها مناسبة لها.

٧- الدور التدريبي للمركز الإرشادي: ويقصد به مجموعة الإجراءات والأنشطة الإرشادية التي يقوم بها العاملون بالمركز الإرشادي الزراعي لرفع معارف ومهارات واتجاهات المرشدين الزراعيين، والمسترشدين لتحقيق أهداف التنمية الريفية، وتم قياس المتغير بسؤال المبحوث ١٥ عبارة وهي: تدريب الشباب الريفي على كيفية تنفيذ المشروعات الصغيرة، تدريب الشباب الريفي على كيفية تنفيذ بعض الصناعات الريفية، تدريب المرأة الريفية على إعداد المشروعات الصغيرة، تدريب المرأة الريفية على تنفيذ بعض الصناعات الريفية، تدريب الزراع على كيفية تنفيذ التوصيات الزراعية الحديثة، تدريب الزراع على

مجلة العلوم الزراعية للإستدامة م٤٤، ٤٤ (٢٠١٨)

تواجدهم ومتابعة أعمالهم، إستقبال المسترشدين في المركز الإرشادي ومناقشتهم في المشكلات التي تواجههم، القيام باختيار القادة الذين سيتم تنفيذ الأنشطة الإرشادية لديهم، عقد دورات تدريبية للقادة والمسترشدين، عقد الإجتماعات الإرشادية لإقناع المسترشدين بالتكنولوجيا الحديثة، القيام بزيارة المسترشدين عند كل عملية تكنولوجية حديثة يقومون بها، القيام بتوزيع المطبوعات الإرشادية على المسترشدين، عمل حملات توعية للمسترشدين بالقضايا القومية مثل محو الأمية- تنظيم الأسرة- المحافظة على البيئة، إقامة المسابقات بين المسترشدين لتحفيزهم على زيادة المشاركة في الأنشطة الإرشادية، القيام بتوعية المسترشدين بأهداف الإرشاد الزراعي، القيام بتوعية المسترشدين بأن الإرشاد الزراعي له أنشطة أخرى إجتماعية وثقافية، توعية المسترشدين بالمشكلات غير المحسوسة وكيفية التغلب عليها، توعية الزراع بكمية السماد المناسبة للنبات، توعية الزراع بمقتنات الري المناسبة للمحاصيل، توعية الزراع بالأصناف الجيدة في الزراعة.

٣- الدور التخطيطي للمركز الإرشادي: ويقصد به مجموعة الإجراءات والأنشطة الإرشادية التي يقوم بها العاملون بالمركز الإرشادي الزراعي لتصميم برامج التنمية الريفية وفقاً لإحتياجات المبحوثين بما يتفق مع المعلومات والبيانات المتاحة، وتم قياس هذا المتغير بسؤال المبحوث ١١ عبارة وهي: القيام بتجميع الحقائق والبيانات عن منطقة المركز الإرشادي، القيام بتحديد إحتياجات المنطقة ومشكلاتها، القيام بتحديد أولويات المشكلات التي تواجه المستهدفين، القيام بتحديد الأهداف الإرشادية على أساس المشكلات الفعلية التي تواجه المستهدفين وبما يساير السياسة الزراعية، القيام بأخذ رأي القادة من المستهدفين في خطط العمل المستقبلية، تحديد المادة الإرشادية المطلوبة لتحقيق الأهداف الإرشادية، تحديد جمهور المستهدفين المراد الوصول إليهم، مشاركة المسترشدين في حصر المشكلات الريفية التي يعانون منها، إيجاد الحلول المناسبة لمشكلات الريفيين المستهدفين، بناء البرامج الإرشادية على أساس إحتياجات المسترشدين، مشاركة المسترشدين لمسئولي المراكز في تقييم البرنامج الإرشادية.

٤- الدور التوعوي للمركز الإرشادي: ويقصد به مجموعة الإجراءات والأنشطة الإرشادية التي يقوم بها العاملون بالمركز الإرشادي الزراعي بهدف الإسهام في حل المشاكل الريفية التي تواجه المبحوثين وكيفية إختيار قائد ريفي مناسب، وتم قياس هذا المتغير بسؤال المبحوث ١٠ عبارات وهي: القيام بتشجيع المسترشدين علي الإشتراك في تخطيط وتنفيذ البرامج الإرشادية، القيام بترشيح المسترشدين في الحصول على الحوافز المادية والمعنوية من الجهاز الإرشادي، المساعدة على إيجاد الحلول المناسبة للمشكلات التي تقابل المسترشدين، القيام بإحضار المتخصصين وعرض المشكلات عليهم لإيجاد حلول مناسبة لها، القيام برفع المشكلات الميدانية والإدارية للمستويات الأعلى، القيام بتسجيل البيانات والملاحظات الميدانية للأنشطة الإرشادية في السجلات المعدة لذلك، القيام بعرض نتائج الأنشطة السنوية على المسترشدين ومناقشتها معهم، القيام بإعداد التقارير الدورية والسنوية بصورة منتظمة ورفعها للمستويات الأعلى، القيام بتحديد معوقات تنفيذ المسترشدين لبعض التوصيات الإرشادية، وضع الحلول المناسبة للتغلب

سؤال المبحوث ٧ اسئلة تعكس الإجابة عليها اتصاله بالمركز الإرشادي، وقد أعطيت الاستجابات الدرجات التالية (٣، ٢، ١، صفر) في حالة الإجابة (دائماً، أحياناً، نادراً، لا) وجمعت الدرجات التي حصل عليها المبحوث لتعبر عن اتصاله بالمركز الإرشادي.

١٢- عدد مصادر معلومات المبحوث: تم قياس هذا المتغير بسؤال المبحوث عن مصادر معلوماته والممثلة في (مسئول المركز الإرشادي، الأخصائي الزراعي بالمركز الإرشادي، الأصدقاء والجيران، والصحف والمجلات، والمرشد الزراعي بالجمعية التعاونية الزراعية، ومفتش الإرشاد الزراعي بالإدارة الزراعية، والتلفزيون، مدير الجمعية التعاونية الزراعية، والأبناء المتعلمون، وتجار مستلزمات الإنتاج الزراعي، وما قد يذكره من مصادر أخرى) ويعطي كل مصدر يذكره المبحوث (درجة) ثم تجمع محصلة هذه الدرجات لتعبر عن عدد المصادر المعرفية التي تستقي منها المبحوث معلوماته.

١٣- المشاركة الاجتماعية: تم قياس هذا المتغير بسؤال المبحوث عن مدى مشاركته من خلال سؤاله عن نوع عضويته للمنظمات الريفية الموجودة بالقرية والمتمثلة في: الجمعية التعاونية الزراعية، الوحدة المحلية، جمعية تنمية المجتمع، مركز الشباب الريفي، جمعية الثروة الحيوانية، مجلس آباء المدرسة (عضو عادي، عضو مجلس الإدارة، أمين الصندوق، رئيس مجلس إدارة) وأعطيت الاستجابات الدرجات ١، ٢، ٣، ٤ على الترتيب وجمعت الدرجات التي حصل عليها المبحوث لتعبر مشاركته الاجتماعية.

١٤- الإفتاح الثقافي: وتم قياسه باستخدام مقياس مكون من خمس عبارات تقيس مدى مشاهدة المبحوث للتلفزيون، وسماع الراديو، وقراءة مجلة الإرشاد الزراعي، وقراءة النشرات الإرشادية، وقراءة الصفحة الزراعية بالصحف اليومية، وكانت الإجابة على هذه العبارات هي: دائماً، أحياناً، نادراً، لا، حيث أعطيت هذه الإجابات الدرجات ٣، ٢، ١، صفر على الترتيب، وجمعت الدرجات التي حصلت عليها المبحوث لتعبر عن الإفتاح الثقافي.

١٥- الرضا عن المركز الإرشادي: وتم قياسه باستخدام مقياس مكون من ستة عبارات تقيس مدى ملائمة وسهولة الوصول للمركز الإرشادي، مكان وجو مكاتب المركز الإرشادي، نظافة المبني، المظهر العام لمكاتب الموظفين، توفير المركز للمعلومات اللازمة والضرورية، توفير المركز لتعليمات وإرشادات واضحة وكانت الإجابة على هذه العبارات هي راضي، راضي لحد ما، غير راضي حيث أعطيت هذه الإجابات الدرجات ٣، ٢، ١ على الترتيب، وجمعت الدرجات التي حصل عليها المبحوث لتعبر عن رضاه عن المركز الإرشادي.

١٦- عدد الخدمات التي حصل عليها المبحوث من المركز الإرشادي: تم سؤال المبحوث عن عدد الخدمات التي حصل عليها من المركز الإرشادي وتم استخدام الدرجات الخام للتعبير عن عدد الخدمات التي حصل عليها المبحوث من المركز الإرشادي حتى وقت إجراء الدراسة.

ثانياً: الفروض البحثية:

وفقاً لأهداف البحث وفي ضوء ما تم استعراضه من بحوث ودراسات سابقة فإن هذا البحث يختبر الفروض البحثية التالية:

١- توجد علاقة ارتباطية بين المتغيرات المستقلة وهي: سن

كيفية تدوير المخلفات الزراعية، تدريب المزارع على صناعة العلف الأخضر، تدريب المرشدين على كيفية تبسيط المعلومات للزراع، تدريب المرشدين على استخدام وسائل الإقناع للريفيين، تدريب المرشدين على تنفيذ الإيضاح العملي في القرية، تدريب المرشدين على كيفية استخدام طرق إرشادية مناسبة، تدريب المرشدين على تعليم المزارع كيفية تنفيذ توصيات إرشادية، تدريب إرشادي زراعي لأخصائي المواد الزراعية، تدريب إشرافي لأخصائي المواد الزراعية، تدريب فني زراعي في مجال متخصص لأخصائي المواد الزراعية.

ب- المتغيرات المستقلة

١- سن المبحوث: استخدمت الأرقام الخام لسن المبحوث حتى وقت جمع البيانات لأقرب سنة ميلادية.

٢- الحالة التعليمية للمبحوث: تم قياس الحالة التعليمية للمبحوث بسؤاله عن مستوى تعليمه وأعطيت المبحوث الأمي (صفر) والذي يقرأ ويكتب «٤ درجة» والمتعلم أعطي درجة عن كل سنة تعليمية فمثلاً ابتدائي «٦ درجة»، وإعدادي «٩ درجة»، وثانوي «١٢ درجة»، وجامعي «١٦ درجة».

٣- عدد أفراد أسرة المبحوث: استخدمت الأرقام الخام لعدد أفراد أسرة المبحوث حتى وقت جمع البيانات.

٤- التفرغ لمهنة الزراعة: تم قياس التفرغ لمهنة الزراعة بسؤال المبحوث عن مهنته الأساسية وأعطيت درجتان إذا كانت الزراعة مهنته الأساسية، ودرجة واحدة إذا كان يمتحن مهنة أخرى بجانب الزراعة.

٥- المسافة بين منزل المبحوث والمركز الإرشادي: تم قياس هذا المتغير بسؤال المبحوث عن المسافة بين منزله وأقرب مركز إرشادي وتم تقدير هذه المسافة بالمتر.

٦- عدد مرات زيارة المبحوث للمركز الإرشادي: تم قياس هذا المتغير بسؤال المبحوث عن عدد مرات زيارته للمركز الإرشادي خلال الموسم الزراعي وتم استخدام الدرجات الخام للتعبير عن عدد الزيارات.

٧- عدد سنوات الخبرة في العمل الزراعي: تم قياس هذا المتغير بسؤال المبحوث عن عدد سنوات خبرته في العمل الزراعي وتم استخدام الدرجات الخام للتعبير عن عدد سنوات الخبرة في العمل الزراعي.

٨- سنوات التعامل مع المركز الإرشادي: تم قياس هذا المتغير بسؤال المبحوث عن عدد سنوات تعامله مع المركز الإرشادي، وتم استخدام الدرجات الخام للتعبير عن سنوات التعامل مع المركز الإرشادي.

٩- السعة الحيازية المزرعية للمبحوث: تم قياس هذا المتغير بسؤال المبحوث عن إجمالي مساحة الأرض الزراعية التي في حوزته كانت ملكاً أو مشاركة أو إيجاراً في وقت جمع البيانات، وأستخدمت الأرقام الخام بالقياس للتعبير عن هذا المتغير.

١٠- السعة الحيازية الحيوانية للمبحوث: تم قياس هذا المتغير بسؤال المبحوث عن إجمالي الحيوانات التي في حوزته في وقت جمع البيانات، وأستخدمت الوحدات الحيوانية للتعبير عن هذا المتغير.

١١- الإتصال بالمركز الإرشادي: تم قياس هذا المتغير من خلال

خامساً: تحليل البيانات:

استخدمت بعض الأساليب والأدوات الإحصائية لشرح وتحليل وتفسير نتائج البحث منها الدرجات المعيارية، والمتوسط الحسابي، والانحراف المعياري، والنسبة المئوية، ومعامل الارتباط البسيط والمتعدد، ومعامل الإنحدار الجزئي، ومعامل الإنحدار الجزئي المتعدد التدريجي، هذا فضلاً عن استخدام جداول التوزيع التكراري والعددي في عرض بيانات البحث.

#### النتائج ومناقشتها

أولاً: بعض الخصائص المميزة للمبوثين:

أوضحت النتائج بجدول (١) أن ٤٦,٥٪ من الزراع المبوثين كانوا بصفة السن المتوسط، وأن ٣٤,١٪ منهم كانوا أميين، وأن ٦٠,٢٪ منهم كانت عدد أفراد أسرهم متوسطة، وأن ٤٤,٣٪ منهم يمتلكون حيازه زراعية، وأن ٦٤,٨٪ منهم متفرغين لمهنة الزراعة، وأن ٨٩,٢٪ منهم منازلهم قريبة من المركز الإرشادي، وأن ٥٣,٤٪ منهم كانت زيارتهم للمركز الإرشادي متوسطة في الموسم الزراعي، وأن ٥٥,١٪ منهم كانت عدد سنوات خبرتهم في العمل الزراعي متوسطة، وأن ٧٩,٥٪ منهم كان عدد سنوات تعاملهم مع المركز الإرشادي منخفضة.

كما أوضحت النتائج أن ٥٠,٦٪ من الزراع المبوثين كان لديهم حيازة زراعية متوسطة، وأن ٨٨٪ منهم كان لديهم حيازة حيوانية متوسطة، وأن ٥١,٧٪ منهم يرون أن الموقع الجغرافي للمركز الإرشادي مناسب لحد ما، وأن ٤٨,٩٪ منهم كانت درجة اتصالهم بالمركز الإرشادي منخفضة، وأن ٦٣,٦٪ منهم كانت مصادر معلوماتهم منخفضة، وأن ٤٥,٤٪ منهم كانت مشاركتهم الإجتماعية مرتفعة، وأن ٦١,٣٪ منهم كان لديهم إنفتاح ثقافي منخفض، وأن ٥٢,٣٪ منهم راضين لحد ما عن المركز الإرشادي، وأن ٢٦,١٪ منهم لم يحصلوا على خدمة من المركز الإرشادي.

وبينت النتائج أن ٧٣,٩٪ منهم حصلوا على خدمة من المركز الإرشادي، وأن ٦٦,٩٪ منهم نالوا على (٢-٣) خدمة من المركز الإرشادي، وأن ٤٨,٢٪ منهم درجة استفادتهم من خدمات المركز الإرشادي ضعيفة، وأن ٦٤,٨٪ منهم رغبتهم في الإستمرار لطلب الخدمة متوسطة، وأن ٤٢,٧٪ منهم درجة رضاهم عن التعليمات والإجراءات للحصول على خدمة من المركز الإرشادي متوسطة، وأن ٤٣,٨٪ منهم راضيين إلى حد ما عن مقدمي الخدمة الإرشادية.

ثانياً: دور المراكز الإرشادية الزراعية في تقديم الخدمة الإرشادية:

كشفت النتائج بشكل (١) أن ٧٦٪ من المبوثين اقرؤا بأداء المراكز الإرشادية لدورها بدرجة منخفضة، في حين أن ١٦٪ منهم أفادوا بأداء المراكز الإرشادية لدورها بدرجة متوسطة، بينما أقر ٨٪ منهم فقط بأنها أدت دورها بدرجة مرتفعة.

مما سبق يتبين أن أكثر من ثلاثة أرباع المبوثين أفادوا بأن المراكز الإرشادية أدت دورها في تقديم الخدمة الإرشادية بدرجة منخفضة، وهذا يشير إلى تدني المراكز الإرشادية في تقديم الخدمات الإرشادية لجمهور المسترشدين.

المبوث، والحالة التعليمية للمبوث، وعدد أفراد الأسرة، والتفرغ لمهنة الزراعة، والمسافة بين منزل المبوث والمركز الإرشادي، وعدد مرات زيارة المبوث للمركز الإرشادي، وعدد سنوات الخبرة في العمل الزراعي، وسنوات التعامل مع المركز الإرشادي، والسعة الحيازية الزراعية، والسعة الحيازية الحيوانية، والإتصال بالمركز الإرشادي، وعدد مصادر معلومات المبوث، والمشاركة الإجتماعية، والإنفتاح الثقافي، والرضا عن المركز الإرشادي، وعدد الخدمات التي حصل عليها المبوث، وبين معارف الزراع المبوثين بدور المراكز الإرشادية في تقديم الخدمة الإرشادية.

٢- ترتبط المتغيرات المستقلة المدروسة السابقة مجتمعة مع درجة معارف الزراع المبوثين بدور المراكز الإرشادية في تقديم الخدمة الإرشادية.

٣- يسهم كل متغير من المتغيرات المستقلة المدروسة السابقة إسهاماً معنوياً في تفسير التباين في درجة معارف الزراع المبوثين بدور المراكز الإرشادية الزراعية في تقديم الخدمة الإرشادية.

٤- يسهم كل متغير من المتغيرات المستقلة المدروسة السابقة إسهاماً معنوياً في تفسير التباين في درجة مشاركة الزراع بدور المراكز الإرشادية الزراعية في تقديم الخدمة الإرشادية.

٥- يسهم كل متغير من المتغيرات المستقلة المدروسة السابقة إسهاماً معنوياً في تفسير التباين في رضا الزراع عن دور المراكز الإرشادية الزراعية في تقديم الخدمة الإرشادية.

ثالثاً: منطقة البحث وعينته:

إختيرت محافظة كفر الشيخ كمنطقة لإجراء هذا البحث، وذلك لأنها أولى المحافظات المصرية من حيث عدد المراكز الإرشادية إذ تضم ٢٣ مركزاً إرشادياً يمثلون نسبة ١٠٪ من إجمالي المراكز إرشادية الموجودة بمصر، وتضم عشر مراكز إدارية، وبطريقة عشوائية بسيطة بالسلة أختير منها مركزين إداريين هما كفر الشيخ وسيدى سالم، وبنفس الطريقة إختيرت قرية أريمون من مركز كفر الشيخ وقرية الورق من مركز سيدى سالم، وكان عدد الحائزين بهما ٢٠٣٣ حائزاً، و١٤٩٥ حائزاً على الترتيب، وبتطبيق معادلة \*Kerejce & Morgan بلغ إجمالي العينة ١٧٦ مزارعاً، وحسب نسبة تمثيل كل شاملة فقد أسفر عن ١٠١ مزارعاً من قرية أريمون، و٧٥ مزارعاً من قرية الورق، (سوليم، ٢٠١٥، ص ص ٢٠٩، ٢٠٨).

رابعاً: أسلوب جمع البيانات:

تم تجميع البيانات اللازمة لتحقيق أهداف البحث عن طريق الإستبيان بالمقابلة الشخصية مع عينة المبوثين خلال شهر مارس ٢٠١٧، وذلك بعد تصميم إستمارة إستبيان مناسبة لهذا الغرض متضمنة ثلاث مجموعات من الأسئلة إختصت الأولى منها بالتعرف على بعض خصائص المبوثين، والثانية اهتمت بدور المراكز الإرشادية الزراعية من حيث معارف الزراع بها ومشاركتهم فيها ورضاهم عنها، وركزت الثالثة على المشكلات التي تواجه المراكز الإرشادية الزراعية، ثم أجري عليها إختبار مبدئي (Pre-test) تم تطبيقه على ٢٠ مزارعاً، وبناءً عليه عدلت صياغة وترتيب بعض الأسئلة وأصبحت الإستمارة في صورتها النهائية.

جدول ١. توزيع الزراع المبحوثين وفقاً لبعض خصائصهم المميزة

الخاصية	العدد	%	الخاصية	العدد	%
١- السن	٦٠	٣٤	٢- الحالة التعليمية للمبحوثين	٦٠	٣٤,١
صغير (٢٩-٤٧) سنة	٨٢	٤٦,٥	أمي (صفر)	٥٨	٣٣,٠
متوسط (٤٨-٦٦) سنة	٣٤	١٩,٥	يقرأ ويكتب (٣) سنة	١١	٦,٢
كبير (٦٧-٨٥) سنة	٦٣	٣٥,٨	حاصل على الابتدائية (٦) سنة	٦	٣,٤
سنوات الخبرة في العمل الزراعي	٩٧	٥٥,١	حاصل على الإعدادية (٩) سنة	١٣	٧,٤
منخفضة (٥-٢٢) سنة	١٦	٩,١	حاصل على مؤهل متوسط (١٢) سنة	٣	١,٧
متوسطة (٢٣-٤٢) سنة	٧٦	٤٣,١	حاصل على فوق متوسط (١٤) سنة	٢٥	١٤,٢
مرتفعة (٤٣-٦٠) سنة	٨٩	٥٠,٦	حاصل على تعليم جامعي (١٦) سنة	٧٢	٤٠,٩
٤- الحيازة الزراعية	١١	٦,٣	٥- نوع الحيازة الزراعية	٢٦	١٤,٨
منخفضة من (٣-٤١) قيراط	٧٦	٤٣,١	مستأجر (١) درجة	٧٨	٤٤,٣
متوسطة من (٤٢-٨١) قيراط	١١	٦,٣	مختلط (٢) درجة	١١٢	٦٣,٦
مرتفعة من (٨٢-١٢٠) قيراط	١٠٦	٦٠,٢	ملك (٣) درجة	٥	٢,٨
٦- عدد أفراد الأسرة	٦	٣,٥	٧- عدد المصادر التي تعرض لها المبحوث	١١٢	٦٣,٦
منخفضة من (٢-٤) فرد	١٠٠	١٠٠	منخفض (٣-١) مصدر	٥٩	٣٣,٦
متوسطة من (٥-٩) فرد	٦	٣,٥	متوسط (٤-٧) مصدر	٥	٢,٨
مرتفعة من (١٠-١٢) فرد	٢٠	١١,٤	مرتفع (٨-١٠) مصدر	١٠,٨	٦١,٣
٨- المشاركة الاجتماعية	٧٦	٤٣,٢	٩- الإفتتاح الثقافي	٥٥	٣١,٣
منخفضة (١-٧) درجة	٨٠	٤٥,٤	منخفض (١-٤) درجة	١٣	٧,٤
متوسطة (٨-١٥) درجة	١٧	٩,٧	متوسط (٥-١٠) درجة	٨٦	٤٨,٩
مرتفعة (١٦-٢٢) درجة	١٥٥	٨٨	مرتفع (١١-١٥) درجة	٦٤	٣٦,٣
١٠- الحيازة الحيوانية	٤	٢,٣	١١- الإتصال بالمركز الإرشادي	١٧٦	١٠٠
منخفضة (١,١٧-١,١٧) وحدة حيوانية	١٧٦	١٠٠	منخفض (١-٦) درجة	١٧٦	١٠٠
متوسطة (١,١٨-٤,٥٧) وحدة حيوانية	١٧٦	١٠٠	متوسط (٧-١١) درجة	١٧٦	١٠٠
مرتفعة (٤,٥٨-٥,٥٨) وحدة حيوانية	١٧٦	١٠٠	مرتفع (١٢-١٩) درجة	١٧٦	١٠٠
١٢- التفرغ لمهنة الزراعة	١٧٦	١٠٠	١٣- الحصول على خدمات المركز الإرشادي	١٧٦	١٠٠
غير متفرغ (١) درجة	١٧٦	١٠٠	يحصل (١) درجة	١٧٦	١٠٠
متفرغ (٢) درجة	١٧٦	١٠٠	لا يحصل (٠) درجة	١٧٦	١٠٠
الإجمالي	١٧٦	١٠٠	الإجمالي	١٧٦	١٠٠

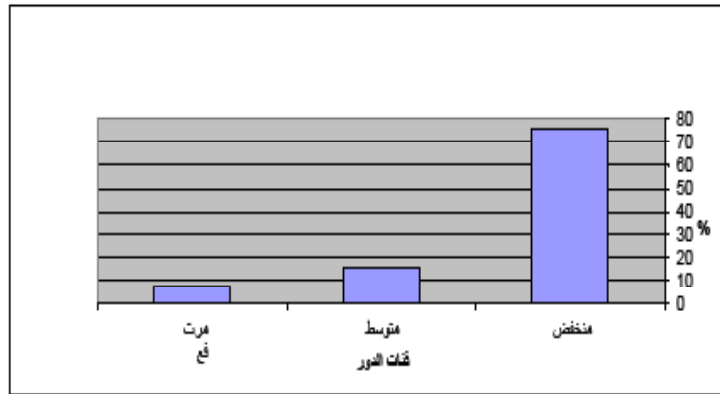
  

الخاصية	العدد	%	الخاصية	العدد	%
١٤- الموقع الجغرافي للمركز الإرشادي	١٥	٨,٥	١٥- سنوات التعامل مع المركز الإرشادي	١٤٠	٧٩,٥
غير مناسب (صفر) درجة	٩١	٥١,٧	منخفضة (١-١٢) سنة	٢٩	١٦,٥
مناسب لحد ما (١) درجة	٧٠	٣٩,٨	متوسطة (١٣-٢٧) سنة	٧	٤
مناسب (٢) درجة	١٥٧	٨٩,٢	مرتفعة (٢٨-٤٠) سنة	١٧	٩,٥
١٦- المسافة بين منزل المبحوث والمركز الإرشادي	١٣	٧,٣	١٧- عدد مرات زيارت المبحوث للمركز الإرشادي	٧	٣,٩
قريب (٣٠-١٥١٩) متر	٦	٣,٥	منخفض (١-٢) مرة	٧٥	٤٢,٧
قريب لحد ما (١٥٢٠-٣٠١٠) متر	١٣	٧,٣	متوسط (٣-٦) مرة	٩٤	٥٣,٤
بعيد (٣٠١١-٤٥٠٠) متر	١٥٧	٨٩,٢	مرتفع (٧-٨) مرة	٧	٣,٩
١٨- درجة الرضا العام عن المركز الإرشادي	١٠	٥,٦	١٩- عدد الخدمات التي حصل عليها المبحوث	٣٧	٢٨,٥
غير راضي (٣-٠) درجة	٩٢	٥٢,٣	يحصل على خدمة إرشادية واحدة	٥٤	٤١,٥
راضي لحد ما (٤-٨) درجة	٧٤	٤٢,١	يحصل على خدمتان إرشاديتان	٣٣	٢٥,٤
راضي (٩-١٢) درجة	١٠	٥,٦	يحصل على ثلاث خدمات إرشادية	٦	٤,٦
٢٠- درجة الاستفادة من خدمات المركز الإرشادي	٨٥	٤٨,٢	٢١- الرغبة في الإستمرار لطلب الخدمة الإرشادية	٥٥	٣١,٢
منخفضة (٣-١) درجة	٦٩	٣٩,٢	منخفضة (٢-٣) درجة	١١٤	٦٤,٨
متوسطة (٤-٧) درجة	٢٢	١٢,٦	متوسطة (٤-٦) درجة	٧	٤
مرتفعة (١٠-١٢) درجة	١٠	٥,٦	مرتفعة (٧-٨) درجة	١٧٦	١٠٠
٢٢- درجة الرضا عن إجراءات الحصول على الخدمات الإرشادية.	٥٣	٣٠,١	٢٣- درجة الرضا عن مقدمي الخدمة الإرشادية.	٧٧	٤٣,٨
غير راضي	٧٥	٤٢,٧	غير راضي	٤٨	٢٧,٢
راضي: منخفضة (٣-٠) درجة	٤٨	٢٧,٢	راضي: منخفضة (٣-٠) درجة	٤٨	٢٧,٢
متوسطة: (٤-٨) درجة	١٧٦	١٠٠	متوسطة: (٤-٨) درجة	٤٨	٢٧,٢
مرتفعة: (٩-١٢) درجة	١٧٦	١٠٠	مرتفعة: (٩-١٢) درجة	٤٨	٢٧,٢
الإجمالي	١٧٦	١٠٠	الإجمالي	١٧٦	١٠٠

المصدر: حسبت من استمارات الاستبيان.

مجلة العلوم الزراعية المستدامة م٤٤، ع٤ (٢٠١٨)





شكل ١. المبحوثين وفق آرائهم حول أداء المراكز الإرشادية لدورها في أداء الخدمة الإرشادية

(ج) رضا الزراع المبحوثين عن دور المراكز الإرشادية الزراعية في تقديم الخدمة الإرشادية: أوضحت النتائج بجدول (٤) أن درجة رضا الزراع المبحوثين عن دور المراكز الإرشادية الزراعية تراوحت بين (٢٥٥ - ٤٧٧) درجة، بمتوسط حسابي قدره ٣٠٠ درجة، وإنحراف معياري مقداره ٥٢,١ درجة. كما بينت النتائج أن ٨٣٪ من الزراع المبحوثين غير راضين عن دور المراكز الإرشادية الزراعية، بينما كان ٥٧٪ منهم كانوا غير راضين عن الدور التعليمي للمركز الإرشادي، في حين أن ٦٧,٨٪ منهم غير راضين عن الدور التخطيطي للمركز الإرشادي، في حين أن ٦٣,٣٪ منهم كانوا غير راضين عن الدور التوعيمي للمركز الإرشادي، بينما ٦٥,٧٪ منهم غير راضين عن الدور التنسيقي للمركز الإرشادي، وأن ٥٨,١٪ منهم غير راضين عن الدور الاتصالي للمركز الإرشادي، في حين تبين أن ٨١,٥٪ منهم غير راضين عن الدور التدريبي للمركز الإرشادي.

ثالثاً: العوامل المؤثرة علي دور المراكز الإرشادية الزراعية في تقديم الخدمة الإرشادية الزراعية:

أسفرت النتائج عن وجود علاقة ارتباطية طردية ومعنوية عند المستوى الإحصائي ٠,٠١ بين المتغيرات المستقلة المتمثلة في: عدد سنوات الخبرة في العمل الزراعي، والإتصال بالمركز الإرشادي، والمشاركة الإجتماعية، والإنتفاع الثقافي، والرضا عن المركز الإرشادي، وعدد الخدمات التي حصل عليها المبحوث من المركز الإرشادي وبين دور المراكز الإرشادية الزراعية في تقديم الخدمة الإرشادية حيث بلغت قيم معاملات الارتباط فيما يلي: ٠,٥٤٧، ٠,٢٤٠، ٠,٣٨٣، ٠,٤٣٦، ٠,٥٨٣، ٠,٥٨٥، على التوالي (جدول ٥)، كذلك إتضح وجود علاقة ارتباطية عكسية ومعنوية عند المستوى الإحصائي ٠,٠٥ المسافة بين منزل المبحوث والمركز الإرشادي وبين المتغير التابع محل الدراسة حيث بلغت قيمة معامل الارتباط -٠,٠٩٧، كذلك إتضح عدم وجود علاقة ارتباطية بين المتغيرات المستقلة المتمثلة في: سن المبحوث، والحالة التعليمية للمبحوث، وعدد أفراد أسرة المبحوث، والتفرغ لمهنة الزراعة، وعدد مرات زيارة المبحوث للمركز الإرشادي، والسعة الحيازية الزراعية، والسعة الحيازية الحيوانية، وعدد مصادر معلومات المبحوث وبين المتغير التابع محل الدراسة عند أي مستوى إحصائي.

وتوضح النتائج المشار إليها بجدول (٥)، أن المتغيرات المستقلة المتمثلة في الدراسة مجتمعة ترتبط بدور المراكز الإرشادية الزراعية في تقديم الخدمة الإرشادية بمعامل ارتباط متعدد مقداره ٠,٨٠٢، وقد ثبت معنوية تلك العلاقة عند المستوى الإحصائي

سوف يتم تناول دور المراكز الإرشادية الزراعية في تقديم الخدمة الإرشادية من خلال ثلاثة محاور هي: (أ) معارف الزراع المبحوثين بدور المراكز الإرشادية الزراعية في تقديم الخدمة الإرشادية (ب) مشاركتهم في أداء المراكز الإرشادية الزراعية لدورها (ج) رضاهم عن دور المراكز الإرشادية الزراعية في تقديم الخدمة الإرشادية وذلك علي النحو التالي:

(أ) معارف الزراع المبحوثين بدور المراكز الإرشادية الزراعية في تقديم الخدمة الإرشادية: أظهرت النتائج بجدول (٢) أن الدرجات المعبرة عن مستوى معارف الزراع المبحوثين بدور المراكز الإرشادية الزراعية تراوحت من (٢١,٢ - ٢٥,٦) درجة، بمتوسط حسابي قدره ٣٠٠ درجة، وإنحراف معياري مقداره ٥٠,٦ درجة، حيث بينت النتائج أن ٤٨,٣٪ من المبحوثين كانت معارفهم منخفضة بالدور الرئيسي للمراكز الإرشادية إذ أن ٥١,٤٪ منهم كانت معارفهم متوسطة بالدور التعليمي للمركز الإرشادي، بينما كان ٤٣,٩٪ منهم كانت معارفهم منخفضة بالدور التخطيطي للمركز الإرشادي و ٥٦,٩٪ منهم كانت معارفهم منخفضة بالدور التوعيمي للمركز الإرشادي، وأن ٦٢,١٪ منهم معارفهم منخفضة بالدور التنسيقي للمركز الإرشادي، في حين أن ٦٠,٤٪ منهم كانت معارفهم متوسطة بالدور الاتصالي للمركز الإرشادي، في حين أن ٥٣,٣٪ منهم معارفهم منخفضة بالدور التدريبي للمركز الإرشادي، (جدول ٢).

(ب) مشاركة الزراع المبحوثين في أداء المراكز الإرشادية الزراعية لدورها في تقديم الخدمة الإرشادية: بينت النتائج أن مشاركة الزراع المبحوثين في أداء المراكز الإرشادية الزراعية لدورها في تقديم الخدمة الإرشادية تراوحت بين (٢٥٧,٥ - ٥٠٨,٥) درجة، بمتوسط حسابي قدره ٣٠٠ درجة، وإنحراف معياري مقداره ٥٢,٣ درجة. كما أوضحت النتائج أن ٨٣٪ من الزراع المبحوثين كانت مشاركتهم منخفضة في الدور الرئيسي للمراكز الإرشادية، في حين أن ٦١,٩٪ منهم كانت مشاركتهم منخفضة بالدور التعليمي للمركز الإرشادي، وأن ٦٢,٧٪ منهم كانت مشاركتهم منخفضة بالدور التخطيطي للمركز الإرشادي، في حين أن ٦٢,٤٪ منهم كانت مشاركتهم منخفضة بالدور التوعيمي للمركز الإرشادي، وأن ٧١٪ منهم كانت مشاركتهم منخفضة بالدور التنسيقي بالمركز الإرشادي، في حين أن ٦٥,٥٪ منهم كانت مشاركتهم منخفضة بالدور الاتصالي للمركز الإرشادي، وأن ٨٤,٢٪ منهم كانت مشاركتهم منخفضة بالدور التدريبي للمركز الإرشادي.

جدول ٢. توزيع الزراع المبحوثين وفقاً لمعرفةهم بدور المراكز الإرشادية في تقديم الخدمة الإرشادية

معارف الزراع المبحوثين بدور المراكز الإرشادية			
منخفضة (٢٢١,٢-٢٨٨,٢) درجة	٨٥	٤٨,٣	%
متوسطة (٢٨٩,٢-٣٥٧,٦) درجة	٦٣	٣٥,٨	%
مرتفعة (٣٦٨,٦-٤٢٥,٦) درجة	٢٨	١٥,٩	%
١- المعرفة بالدور التعليمي بالمركز الإرشادي	العدد	%	٢- المعرفة بالدور التخطيطي بالمركز الإرشادي
لا يعرف:	-	-	لا يعرف:
يعرف: منخفضة (٥-١) درجة	٥٣	٣٠	يعرف: منخفضة (٣-١) درجة
متوسطة (١٢-٦) درجة	٨٩	٥٠,٥	متوسطة (٨-٤) درجة
مرتفعة (١٧-١٣) درجة	٣٤	١٩,٥	مرتفعة (١١-٩) درجة
٣- المعرفة بالدور التدعيمي بالمركز الإرشادي	العدد	%	٤- المعرفة بالدور التنسيقي بالمركز الإرشادي
لا يعرف:	٣٢	١٨,٢	لا يعرف:
يعرف: منخفضة (٣-١) درجة	٨٢	٤٦,٥	يعرف: منخفضة (٢-١) درجة
متوسطة (٧-٤) درجة	٣٨	٢١,٥	متوسطة (٦-٣) درجة
مرتفعة (١٠-٨) درجة	٢٤	١٣,٨	مرتفعة (٨-٧) درجة
٥- المعرفة بالدور الإتصالي بالمركز الإرشادي	العدد	%	٦- المعرفة بالدور التدريبي بالمركز الإرشادي
لا يعرف:	١٢	٦,٨	لا يعرف:
يعرف: منخفضة (٢-١) درجة	٣١	١٧,٦	يعرف: منخفضة (٤-١) درجة
متوسطة (٧-٣) درجة	٩٩	٥٦,٢	متوسطة (١١-٥) درجة
مرتفعة (٩-٨) درجة	٣٤	١٩,٤	مرتفعة (١٥-١٢) درجة
الإجمالي	١٧٦	١٠٠	الإجمالي

المصدر: حسبت من استمارات الاستبيان.

جدول ٣. توزيع الزراع المبحوثين وفقاً لدرجة مشاركتهم في دور المراكز الإرشادية في تقديم الخدمة الإرشادية

مشاركة الزراع المبحوثين في دور المراكز الإرشادية			
منخفضة (257.5- 339.5) درجة	146	83	%
متوسطة (340.5- 425.5) درجة	23	13.1	%
مرتفعة (426.5- 508.5) درجة	7	3.9	%
١- المشاركة بالدور التعليمي بالمركز الإرشادي	العدد	%	٢- المشاركة بالدور التخطيطي بالمركز الإرشادي
لا يشارك:	45	25.5	لا يشارك:
يشارك: منخفضة (1-15) درجة	81	46	يشارك: منخفضة (1-9) درجة
متوسطة (16-31) درجة	39	22.1	متوسطة (10-21) درجة
مرتفعة (32-46) درجة	11	6.4	مرتفعة (22-30) درجة
٣- المشاركة بالدور التدعيمي بالمركز الإرشادي	العدد	%	٤- المشاركة بالدور التنسيقي بالمركز الإرشادي
لا يشارك:	75	42.6	لا يشارك:
يشارك: منخفضة (1-6) درجة	63	62.4	يشارك: منخفضة (1-7) درجة
متوسطة (7-14) درجة	25	24.7	متوسطة (8-17) درجة
مرتفعة (15-20) درجة	13	12.9	مرتفعة (18-24) درجة
٥- المشاركة بالدور الإتصالي بالمركز الإرشادي	العدد	%	٦- المشاركة بالدور التدريبي بالمركز الإرشادي
لا يشارك:	66	37.5	لا يشارك:
يشارك: منخفضة (1-8) درجة	72	65.5	يشارك: منخفضة (1-14) درجة
متوسطة (9-19) درجة	31	28.2	متوسطة (15-31) درجة
مرتفعة (20-27) درجة	7	6.3	مرتفعة (32-45) درجة
الإجمالي	176	100	الإجمالي

المصدر: حسبت من استمارات الاستبيان.

مجلة العلوم الزراعية المستخدمة م٤٤ ، ٤٤ (٢٠١٨)

جدول ٤. توزيع الزراع المبحوثين وفقاً لدرجة رضاهم عن دور المراكز الإرشادية في تقديم الخدمة الإرشادية

العدد	%	رضا الزراع المبحوثين بدور المراكز الإرشادية	العدد	%	رضا بالدرور التعليمي بالمركز الإرشادي
١٤٦	٨٣	منخفضة (٢٥٥ - ٣٢٨) درجة	٤٨	٢٧,٣	غير راضى:
١٨	١,٠٢	متوسطة (٣٢٩ - ٤٠٣) درجة	٧٣	٤١,٥	راضى: منخفضة (٩-١) درجة
١٢	٦,٨	مرتفعة (٤٠٤ - ٤٧٧) درجة	٤٣	٢٤,٤	متوسطة (١٠-٢٠) درجة
			١٢	٦,٨	مرتفعة (٢١-٣٠) درجة
					٣- الرضا بالدرور التدميمي بالمركز الإرشادي
			٧٨	٤٤,٣	غير راضى:
			٦٢	٣٥,٢	راضى: منخفضة (٥-١) درجة
			٣٢	١٨,٢	متوسطة (٦-١٣) درجة
			٤	٢,٣	مرتفعة (١٤-١٨) درجة
					٥- الرضا بالدرور الإتصالي بالمركز الإرشادي
			٧١	٤٠,٣	غير راضى:
			٦١	٣٤,٦	راضى: منخفضة (٥-١) درجة
			٣٥	١٩,٨	متوسطة (٦-١٣) درجة
			٩	٥,٣	مرتفعة (١٤-١٨) درجة
			١٧٦	١٠٠	الإجمالي
			١٧٦	١٠٠	الإجمالي

المصدر: حسب من استمارات الاستبيان

جدول ٥. العلاقة الارتباطية والانحدارية بين المتغيرات المستقلة ومعارف الزراع المبحوثين بدور المراكز الإرشادية الزراعية في تقديم الخدمة الإرشادية

م	اسم المتغير	معامل الارتباط البسيط	معامل الانحدار الجزئى	قيمة (ت)
١	سن المبحوث	٠,٠٤٢	٠,١٣٦	٠,٨٠٦
٢	الحالة التعليمية للمبحوث	٠,٠٨٧-	٠,٧٦٩-	٢,٤٦٧***
٣	عدد أفراد الأسرة	٠,٠٩١-	١,٠٢٨-	١,٢٧٢-
٤	التفرغ لمهنة الزراعة	٠,١٣٥	٠,٥١٠	٠,٢٨٨-
٥	المسافة بين منزل المبحوث والمركز الإرشادي	٠,٠٩٧*	٩,١٥٣	٢,٧٠٩***
٦	عدد مرات زيارة المبحوث للمركز الإرشادي	٠,١٤١-	٤,٣٧٤	٠,٣٨١
٧	عدد سنوات الخبرة في العمل الزراعي	٠,٥٤٧***	٠,٠٦٠	٣,٩٤٧***
٨	السعة الحيازية الزراعية	٠,١١٣	٠,٠٣٥	٠,٣٢٩
٩	السعة الحيازية الحيوانية	٠,١٦٦	١,٢٨٥	٠,٥٩٤
١٠	الإلتصال بالمركز الإرشادي	٠,٢٤٠***	٠,٩٢٥	٠,٥١٥
١١	عدد مصادر معلومات المبحوث	٠,٠٣٣	٠,١٧٦	٢,٠٧٩
١٢	المشاركة الإجتماعية	٠,٣٨٣***	١,١٩٥	٢,٥٠٠***
١٣	الإئفئاح الثقافى	٠,٤٣٦***	٠,٨٢٩	١,٩٤٨**
١٤	الرضا عن المركز الإرشادي	٠,٥٨٣***	١,٦٢٦	٢,٤٦٢***
١٥	عدد الخدمات التي حصل عليها المبحوث من المركز الإرشادي	٠,٥٨٥***	٥,٥٩٤	٣,٤١٥***
				***معنوى عند المستوى الإحتمالى ٠,٠١
				**معنوية عند المستوى الإحتمالى ٠,٠٥
				معامل التحديد (R <sup>2</sup> ) = ٠,٦٤٣
				معامل الإرتباط المتعدد (R) = ٠,٨٠٢
				قيمة (ف) = ١٥,٧٤٣***

عليها المبحوث من المركز الإرشادي، والرضا عن المركز الإرشادي، والمشاركة الاجتماعية، والحيوية الحيوانية، وعدد مرات زيارة المبحوث للمركز الإرشادي.

وأوضحت النتائج بجدول (٧) أن هذه المتغيرات مجتمعة تفسر ٥٦,٤٪ من التباين في المتغير التابع، ولتحديد نسبة مساهمة كل متغير من هذه المتغيرات المستقلة الستة في تفسير التباين في المتغير التابع إستناداً إلى النسبة المئوية للتباين المفسر إتضح أن المتغيرات المتمثلة في: الاتصال بالمركز الإرشادي، وعدد الخدمات التي حصل عليها المبحوث من المركز الإرشادي، والرضا عن المركز الإرشادي، والمشاركة الاجتماعية، والحيوية الحيوانية، وعدد مرات زيارة المبحوث للمركز الإرشادي تسهم في تفسير التباين بنسب ٣٧,١٪، ١٠,٨٪، ٣,٣٪، ٢,١٪، ١,٧٪، ١,٤٪ على الترتيب وبناءً على هذه النتائج يمكن قبول الفرض البحثي الثاني جزئياً.

(ب) أهم العوامل المؤثرة علي درجة مشاركة الزراع المبحوثين في أداء المراكز الإرشادية الزراعية لدورها في تقديم الخدمة الإرشادية الزراعية: أسفرت النتائج بجدول (٨) عن أن أهم المتغيرات المؤثرة علي درجة مشاركة الزراع المبحوثين في أداء المراكز الإرشادية الزراعية لدورها في تقديم الخدمة الإرشادية الزراعية كمتغير تابع كانت ثمانية متغيرات مستقلة تمثلت في: الرضا عن المركز الإرشادي، وعدد مرات زيارة المبحوث للمركز الإرشادي، وعدد الخدمات التي حصل عليها المبحوث من المركز الإرشادي، والانفتاح الثقافي، والحالة التعليمية للمبحوث، والتفرغ لمهنة الزراعة، والمشاركة الاجتماعية، والسعة الحيازية الحيوانية.

وبينت النتائج بجدول (٨) أن هذه المتغيرات الثمانية مجتمعة تفسر ٥٩,٧٪ من التباين في المتغير التابع، وهذا يعني أن بقية المتغيرات لا تسهم إلا في تفسير ١,٣٪ فقط من التباين في المتغير التابع، ولتحديد نسبة مساهمة كل متغير من هذه المتغيرات المستقلة الثمانية في تفسير التباين في المتغير التابع إستناداً إلى النسبة المئوية للتباين المفسر إتضح أن المتغيرات المتمثلة في: الرضا عن المركز الإرشادي، وعدد مرات زيارة المبحوث للمركز الإرشادي، وعدد الخدمات التي حصل عليها المبحوث من المركز الإرشادي، والانفتاح الثقافي، والحالة التعليمية للمبحوث، والتفرغ لمهنة الزراعة، والمشاركة الاجتماعية، والسعة الحيازية الحيوانية تسهم في تفسير التباين بنسب ٣٤,٣٪، ٩,٣٪، ٥,٧٪، ٥٪، ١,٩٪، ١,٢٪، ١,٣٪، ١٪ على الترتيب وبناءً على هذه النتائج يمكن قبول الفرض البحثي الرابع جزئياً.

(ج) أهم العوامل المؤثرة علي درجة رضا الزراع المبحوثين عن أداء المراكز الإرشادية الزراعية لدورها في تقديم الخدمة الإرشادية الزراعية:

أظهرت النتائج بجدول (٩) أن أهم المتغيرات المؤثرة علي درجة رضا الزراع المبحوثين عن أداء المراكز الإرشادية الزراعية لدورها في تقديم الخدمة الإرشادية الزراعية كمتغير تابع كانت ثمانية متغيرات مستقلة تركزت في: الرضا عن المركز الإرشادي، وعدد مرات زيارة المبحوث للمركز الإرشادي، وعدد الخدمات التي حصل عليها المبحوث من المركز الإرشادي، والمشاركة الاجتماعية، والحالة التعليمية للمبحوث، والتفرغ لمهنة الزراعة، والانفتاح الثقافي، والسعة الحيازية الحيوانية.

٠,٠١، إستناداً لقيمة "ف" المحسوبة حيث بلغت ١٥,٧٤٣، كما تشير النتائج إلى أن المتغيرات المستقلة مجتمعة تفسر ٦٤,٣٪ من التباين في المتغير التابع إستناداً إلى قيمة ( $R^2$ )، مما يعني أن هناك متغيرات أخرى ذات تأثير على المتغير التابع لم تتطرق إليها الدراسة، ويجب أخذها في الإعتبار عند إجراء دراسات مستقبلية أخرى في هذا المجال، وهذه النتائج تدعم الفرض البحثي الأول.

وللوقوف على إسهام كل متغير من المتغيرات المستقلة في تفسير التباين دور المراكز الإرشادية الزراعية في تقديم الخدمة الإرشادية كمتغير تابع، إتضح أن بعضها ذو إسهام معنوي والبعض الآخر لا يسهم، حيث تشير النتائج إلى أن هناك ستة متغيرات فقط تسهم إسهاماً معنوياً في تفسير التباين تمثلت في: الحالة التعليمية للمبحوث، والمسافة بين منزل المبحوث والمركز الإرشادي، وعدد سنوات الخبرة في العمل الزراعي، والمشاركة الاجتماعية، والرضا عن المركز الإرشادي، وعدد الخدمات التي حصل عليها المبحوث من المركز الإرشادي عند المستوى الإجمالي ٠,٠١، وثبتت معنوية الانفتاح الثقافي عند المستوى الإجمالي ٠,٠٥، في حين لم يثبت معنوية معاملات الإندثار الجزئي لبقية المتغيرات المستقلة الأخرى محل الدراسة إحصائياً عند المستوى الإجمالي ٠,٠٥، وربما يرجع ذلك لعدم تأثير كل منها تأثيراً مباشراً على المتغير التابع، الأمر الذي يتطلب تصميم نموذج سببي يتم فيه ترتيب أولوية هذه المتغيرات المستقلة في التأثير على المتغير التابع.

وفي محاولة للوقوف على أكثر المتغيرات المستقلة تأثيراً على المتغير التابع تم استخدام نموذج التحليل الإندثارى المتعدد التدريجي، فأسفر التحليل عن معادلة إندثار خطي تتضمن خمسة متغيرات مستقلة تؤثر تأثيراً معنوياً على دور المراكز الإرشادية الزراعية في تقديم الخدمة الإرشادية تمثلت في: الاتصال بالمركز الإرشادي، وعدد الخدمات التي حصل عليها المبحوث من المركز الإرشادي، وعدد مرات زيارة المبحوث للمركز الإرشادي، والرضا عن المركز الإرشادي، والمشاركة الاجتماعية.

وقد تبين أن هذه المتغيرات مجتمعة تفسر ٥٨,٩٪ من التباين في المتغير التابع، وهذا يعني أن بقية المتغيرات لا تسهم إلا في تفسير ٥,٤٪ فقط من التباين في المتغير التابع (جدول ٦)، ولتحديد نسبة مساهمة كل متغير من هذه المتغيرات المستقلة الخمسة في تفسير التباين في المتغير التابع إستناداً إلى النسبة المئوية للتباين المفسر إتضح أن المتغيرات المتمثلة في الاتصال بالمركز الإرشادي، عدد الخدمات التي حصل عليها المبحوث من المركز الإرشادي، عدد مرات زيارة المبحوث للمركز الإرشادي، والرضا عن المركز الإرشادي، المشاركة الاجتماعية تسهم في تفسير التباين بنسب ٣٨,٢٪، ١٠,٣٪، ٥,٧٪، ٢,٨٪، ١,٩٪ على الترتيب وبناءً على هذه النتائج يمكن قبول الفرض البحثي الثاني جزئياً.

ويمكننا تحديد أهم العوامل المؤثرة علي كل محور من محاور دور المراكز الإرشادية الزراعية في تقديم الخدمة الإرشادية بمحاظفة كفر الشيخ علي النحو التالي:

(أ) معارف المبحوثين بدور المراكز الإرشادية الزراعية في تقديم الخدمة الإرشادية الزراعية: كشفت النتائج بجدول (٧) عن أن أهم المتغيرات المستقلة المؤثرة في معارف الزراع المبحوثين بدور المراكز الإرشادية الزراعية في تقديم الخدمة الإرشادية كمتغير تابع، تركزت في ستة متغيرات فقط هي: الاتصال بالمركز الإرشادي، وعدد الخدمات التي حصل



جدول ٦. نموذج مختزل للعلاقة الإرتباطية والإحدارية المتعددة بين المتغيرات المستقلة ومعارف الزراع المبحوثين بدور المراكز الإرشادية الزراعية في تقديم الخدمة الإرشادية.

المتغيرات الداخلة في التحليل	معامل الإحدار الجزئي	قيمة "ت"	النسبة المئوية التراكمية للتباين المفسر	النسبة المئوية المئوية للتباين المفسر
١- الاتصال بالمركز الإرشادي	١,٣٣٢	*** ٢,٨٧٧	٠,٣٨٢	٣٨,٢
٢- عدد الخدمات التي حصل عليها المبحوث من المركز الإرشادي	٦,٧٨٢	*** ٤,٢٤٢	٠,٤٨٥	١٠,٣
٣- عدد مرات زيارة المبحوث للمركز الإرشادي	٤,٦١٤	*** ٤,٣٢٤	٠,٥٤٢	٥,٧
٤- الرضا عن المركز الإرشادي	١,٧٣٢	*** ٢,٧٨٥	٠,٥٧٠	٢,٨
٥- المشاركة الاجتماعية	٠,٧٥٤	** ٢,٧٦١	٠,٥٨٩	١,٩
معامل الإرتباط المتعدد $R=0,767$		*** معنوية عند المستوى الإحتمالي ٠,٠١		
معامل التحديد $R^2=0,589$		** معنوية عند المستوى الإحتمالي ٠,٠٥		
"ف" = $107,491$ ***				

جدول ٧. نموذج مختزل للعلاقة الإرتباطية والإحدارية المتعددة بين المتغيرات المستقلة ومعارف الزراع المبحوثين بدور المراكز الإرشادية الزراعية في تقديم الخدمة الإرشادية.

المتغيرات المستقلة	معامل الإحدار الجزئي	قيمة "ت"	النسبة المئوية التراكمية للتباين المفسر	% للتباين المفسر
الاتصال بالمركز الإرشادي	٢,٨٨٢	** ٣,٤٢٤	٠,٣٧١	٣٧,١
عدد الخدمات التي حصل عليها المبحوث من المركز الإرشادي	١٠,٦٢٣	** ٣,٥٦٩	٠,٤٧٩	١٠,٨
الرضا عن المركز الإرشادي	٣,٤٨٣	** ٣,٠٥١	٠,٥١٢	٣,٣
المشاركة الاجتماعية	١,٢٢٧	** ٢,٤٦٧	٠,٥٣٣	٢,١
الحيارة الحيوانية	٥,٩٨٧	** ٢,٤٢٩	٠,٥٥٠	١,٧
عدد مرات زيارة المبحوث للمركز الإرشادي	٤,٤٨٨	** ٢,٣٠٧	٠,٥٦٤	١,٤
معامل الإرتباط المتعدد $R=0,751$		** معنوية عند المستوى الإحتمالي ٠,٠١		
معامل التحديد $R^2=0,564$				
"ف" = $102,550$ ***				

جدول ٨. نموذج مختزل للعلاقة الإرتباطية والإحدارية المتعددة بين المتغيرات المستقلة مشاركة الزراع المبحوثين في أداء المراكز الإرشادية الزراعية لدورها في تقديم الخدمة الإرشادية الزراعية

المتغيرات الداخلة في التحليل	معامل الإحدار الجزئي	قيمة "ت"	النسبة المئوية التراكمية للتباين المفسر	% للتباين المفسر
الرضا عن المركز الإرشادي	٢,٩١١	** ٢,٥٣٧	٠,٣٤٣	٣٤,٣
عدد مرات زيارة المبحوث للمركز الإرشادي	٩,٩٠١	** ٥,٦٠٠	٠,٤٣٦	٩,٣
عدد الخدمات التي حصل عليها المبحوث من المركز الإرشادي	١١,١٩٨	** ٣,٨٦٤	٠,٤٩٣	٥,٧
الانفتاح الثقافي	٢,٧٧٧	** ٣,٧٨١	٠,٥٤٣	٥,٠
الحالة التعليمية للمبحوث	١,٧٨٦	** ٣,٤٤٩	٠,٥٦٢	١,٩
التفرغ لمهنة الزراعة	١٦,٧٩٨	** ٢,٧٧٠	٠,٥٧٤	١,٢
المشاركة الاجتماعية	١,١١٩	* ٢,٣٥٣	٠,٥٨٧	١,٣
السعة الحيازية الحيوانية	٥,٠٠٨	* ١,٩٩٤	٠,٥٩٧	١,٠
معامل الإرتباط المتعدد $R=0,773$		** معنوية عند المستوى الإحتمالي ٠,٠١		
معامل التحديد $R^2=0,597$		* معنوية عند المستوى الإحتمالي ٠,٠٥		
"ف" = $90,840$ ***				

## الخدمة الإرشادية.

## التوصيات

- في ضوء ما أوضحتها النتائج من أن ٤٨,٣٪ من الزراع المبحوثين كانت معارفهم منخفضة بدور المراكز الإرشادية في تقديم الخدمة الإرشادية، لذا يوصى بالبحث بضرورة عقد اجتماعات إرشادية لتعريف الزراع بالدور الذي تقوم به المراكز الإرشادية عند تقديمها للخدمة الإرشادية وأهمية ذلك بالنسبة لهم.
- في ضوء ما أظهرته النتائج من تدني معارف المبحوثين بالدور التعليمي، والدور التخطيطي، والدور التوعوي، والدور التنسيقي، والدور الإحصائي، والدور التدريبي للمركز الإرشادي، لذا يوصى بالبحث بضرورة عمل مطبوعات إرشادية تتناول الأدوار التي تقوم بها المراكز الإرشادية وتوزيعها على الزراع المبحوثين القادرين على القراءة.
- على ضوء ما تبين من نتائج فيما يتعلق بانخفاض مشاركة الزراع في أداء المراكز الإرشادية لدورها في تقديم الخدمة الإرشادية، يمكن التوصية بضرورة إهتمام الجهاز الإرشادي بعقد دورات تدريبية للزراغ المبحوثين عن كيفية مشاركتهم في الأنشطة الإرشادية التي تقوم بها المراكز الإرشادية.
- في ضوء ما تبين من وجود علاقة ارتباطية طردية ومعنوية بين دور المراكز الإرشادية الزراعية في تقديم الخدمة الإرشادية وبين بعض الخصائص المميزة للزراغ المبحوثين، لذا يوصى بالبحث بمراعاة تلك الخصائص الاجتماعية والإحصائية والشخصية والمتمثلة في: عدد سنوات الخبرة في العمل الزراعي، والإتصال بالمركز الإرشادي، والمشاركة الاجتماعية، والإنتفاع الثقافي، والرضا عن المركز الإرشادي، وعدد الخدمات التي حصل عليها المبحوث من المركز الإرشادي والمسافة بين منزل المبحوث والمركز الإرشادي عند تخطيط البرامج والأنشطة الإرشادية الزراعية لهؤلاء الزراع مما يؤدي الى زيادة فاعلية الخدمة الإرشادية المقدمة من تلك المراكز.
- بناء على ما أسفرت عنه النتائج من أن المتغيرات المستقلة مجتمعة تفسر حوالي ٦٤٪ من التباين في المتغير التابع من التباين في دور المراكز الإرشادية الزراعية في تقديم الخدمة الإرشادية، وبالتالي توصى الدراسة بضرورة إجراء دراسات مستقبلية في هذا المجال للوقوف على المتغيرات أو الخصائص الأخرى التي لم يتناولها هذا البحث والتي من شأنها أن تؤثر على أدائها لهذا الدور.

واتضح أن هذه المتغيرات مجتمعة تفسر ٦٠,١٪ من التباين في المتغير التابع، وهذا يعني أن بقية المتغيرات لا تسهم إلا في تفسير ١,٣٪ فقط من التباين في المتغير التابع، ولتحديد نسبة مساهمة كل متغير من هذه المتغيرات المستقلة الثمانية في تفسير التباين في المتغير التابع إستناداً إلى النسبة المئوية للتباين المفسر تبين أن متغير الرضا عن المركز الإرشادي يسهم بنسبة ٤٩,٣٪، وعدد مرات زيارة المبحوث للمركز الإرشادي بنسبة ٣,٥٪، وعدد الخدمات التي حصل عليها المبحوث من المركز الإرشادي بنسبة ١,٨٪، والمشاركة الاجتماعية بنسبة ١,٣٪، والحالة التعليمية للمبحوث بنسبة ١,٨٪، والتفرغ لمهنة الزراعة بنسبة ٠,٤٪، والإنتفاع الثقافي بنسبة ٠,٦٪، والسعة الحيازية الحيوانية بنسبة ١,٤٪، وبناء على هذه النتائج يمكن قبول الفرض البحثي السادس جزئياً.

رابعاً: المشكلات التي تواجه المراكز الإرشادية من وجهة نظر الزراع المبحوثين:

بينت النتائج بجداول (١٠) أن ٦١,٩٪ من الزراع المبحوثين يرون أن المشكلات المتعلقة بمبنى المركز الإرشادي غير موجوده وغير مؤثرة على تقديم الخدمة الإرشادية بينما ٥٠,٧٪ منهم يرون أن هذه المشكلة توجد بدرجة منخفضة بينما ٤٧,٨٪ منهم يرون أن هذه المشكلة تؤثر بدرجة متوسطة على أداء المراكز الإرشادية لدورها في تقديم الخدمة الإرشادية. وأوضحت النتائج أن ١٠,٢٪ من الزراع المبحوثين يرون أن المشكلات التي تتعلق بالتعامل مع الريفيين غير موجوده وغير مؤثرة على تقديم الخدمة الإرشادية، بينما كان ٦٠,٨٪ منهم يرون أن هذه المشكلة موجودة بدرجة متوسطة، وأن ٦٧,٨٪ منهم يرون أن هذه المشكلة تؤثر بدرجة متوسطة على تقديم الخدمة الإرشادية.

واتضح أن ٦٥,٣٪ من الزراع المبحوثين يرون أن المشكلات التي تتعلق بالإمكانات البشرية موجودة بدرجة مرتفعة، وكان ٦٧,١٪ منهم يروا أنها تؤثر على أداء الخدمة الإرشادية بدرجة مرتفعة. وأظهرت النتائج أن ١,٧٪ من الزراع المبحوثين يرون أن المشكلات التي تتعلق بالإمكانات المالية والمادية غير موجوده. وأن ٧٥,٨٪ منهم يرون أن درجة وجود هذه المشكلة مرتفعة، في حين أن ٧٥,٢٪ منهم يرون أن هذه المشكلة تؤثر بدرجة مرتفعة على تقديم الخدمة الإرشادية. وبينت النتائج أن ٦٧,١٪ من الزراع المبحوثين يرون أن المشكلات التي تتعلق بالمهام والأنشطة الإرشادية بالمركز الإرشادي موجودة بدرجة مرتفعة، في حين أن ٧٠,٥٪ منهم يرون أن هذه المشكلة تؤثر بدرجة مرتفعة على تقديم الخدمة الإرشادية. وأظهرت النتائج أن ٦٨,٢٪ من الزراع المبحوثين يرون أن المشكلات التي تتعلق بالمشكلات الإدارية والإحصائية بالمركز الإرشادي موجودة بدرجة مرتفعة، في حين أن ٦٧,٧٪ منهم يرون أن هذه المشكلة تؤثر بدرجة مرتفعة على تقديم

جدول ٩. نموذج مختزل للعلاقة الارتباطية والإحصائية المتعددة بين المتغيرات المستقلة ورضا الزراع المبحوثين عن أداء المراكز الإرشادية الزراعية لدورها في تقديم الخدمة الإرشادية الزراعية.

المتغيرات الداخلة في التحليل	معامل الإتحاد الجزئي	قيمة "ت"	النسبة التراكمية للتباين المفسر	% للتباين المفسر
الرضا عن المركز الإرشادي	٢,٦٨٣	** ٢,٣٥٨	٠,٤٩٣	٤٩,٣
عدد مرات زيارة المبحوث للمركز الإرشادي	١٠,٣٤٩	** ٥,٩٠٢	٠,٥٢٨	٣,٥
عدد الخدمات التي حصل عليها المبحوث من المركز الإرشادي	١١,١٠٠	** ٣,٨٦٣	٠,٥٤٦	١,٨
المشاركة الاجتماعية	١,٢٣٣	** ٢,٤٨٢	٠,٥٥٩	١,٣
الحالة التعليمية للمبحوث	٢,٠٣٥-	** ٣,٩٦١	٠,٥٧٧	١,٨
التفرغ لمهنة الزراعة	١٦,٦٩٣	** ٢,٧٧٦	٠,٥٨١	٠,٤
الإنتفاع الثقافي	٢,٦١٣	* ٣,٥٨٨	٠,٥٨٧	٠,٦
السعة الحيازية الحيوانية	٤,٩٤٠	* ١,٩٨٣	٠,٦٠١	١,٤
معامل الارتباط المتعدد (R)				٠,٠١
معامل التحديد (R <sup>2</sup> )				٠,٠٥
"ف" = ٩٠,٥٤٢ **				

جدول ١٠. توزيع الزراع المبحوثين وفقاً لدرجة وجود المشكلات التي تواجه المراكز الإرشادية ودرجة تأثيرها

تأثير المشكلة		وجود المشكلة		فئات الزراع وفقاً لدرجة وجود المشكلة ودرجة تأثيرها
العدد	%	العدد	%	
- المشكلات المتعلقة بمبنى المركز الإرشادي				
١٠٩	٦١,٩	١٠٩	٦١,٩	غير موجوده
٣١	٤٦,٢	٣٤	٥٠,٧	منخفضة (١٠-٢) درجة
٣٢	٤٧,٨	٣٠	٤٤,٨	متوسطة (٢١-١١) درجة
٤	٥,٩	٣	٤,٥	مرتفعة (٣٠-٢٢) درجة
-المشكلات المتعلقة بالتعامل مع الريفيين				
١٨	١٠,٢	١٨	١٠,٢	غير موجوده
٢١	١٣,٣	٢٣	١٤,٦	موجودة: منخفضة (٥-٢) درجة
١	٦٧,٨	١٠٤	٦٠,٨	متوسطة (١٢-٦) درجة
٣٠	١٨,٩	٣١	٢٤,٦	مرتفعة (١٦-١٣) درجة
-المشكلات المتعلقة بالإمكانيات البشرية				
١٨	١٠,٢	١٨	١٠,٢	غير موجوده
١٠	٦,٣	١١	٦,٢	موجودة: منخفضة (٥-٣) درجة
٤٢	٢٦,٦	٥٠	٢٨,٥	متوسطة (٩-٦) درجة
١٠٦	٦٧,١	١١٥	٦٥,٣	مرتفعة (١٢-١٠) درجة
-المشكلات المتعلقة بالإمكانات المالية والمادية				
٣	١,٧	٣	١,٧	غير موجوده
٥	٢,٨	٤	٢,٣	موجودة: منخفضة (١١-٣) درجة
٣٨	٢٢	٣٨	٢١,٩	متوسطة (٢١-١٢) درجة
١٣٠	٧٥,٢	١٣١	٧٥,٨	مرتفعة (٣٠-٢٢) درجة
-المشكلات المتعلقة بالمهام والأنشطة الإرشادية بالمركز الإرشادي				
٨	٤,٥	٩	٥,١	منخفضة (٩-٢) درجة
٤٤	٢٥	٤٩	٢٧,٨	متوسطة (١٩-١٠) درجة
١٢٤	٧٠,٥	١١٨	٦٧,١	مرتفعة (٢٧-٢٠) درجة
-المشكلات المتعلقة بالمشكلات الإدارية والإتصالية				
٥	٢,٨	٥	٢,٨	منخفضة (١١-٤) درجة
٥٢	٢٩,٥	٥١	٢٩	متوسطة (٢١-١٢) درجة
١١٩	٦٧,٧	١٢٠	٦٨,٢	مرتفعة (٣٠-٢٣) درجة
١٧٦	١٠٠	١٧٦	١٠٠	الإجمالي

## المراجع

- سويلم، محمد نسيم علي (٢٠١٥): معلومات مختارة في الإرشاد الزراعي والمجتمع الريفي، كلية الزراعة بالقاهرة، جامعة الأزهر.
- شاكور، محمد حامد، ومحمد أحمد فريد، وعبد الفتاح سعيد بدوي (٢٠٠٣): المراكز الإرشادية الزراعية في مصر الوضع الراهن واحتياجات المستقبل، خمسون عاما من العمل الإرشادي الزراعي في مصر، المؤتمر السادس للإرشاد الزراعي والتنمية الريفية، مركز الخدمات الإرشادية والاستشارية الزراعية، كلية الزراعة، جامعه المنصورة.
- عبد العال، سعد الدين محمد، والسيد محمد خضر (٢٠٠٦): رؤية مقترحة لتطوير الإرشاد الزراعي المصري، مبادرات الإصلاح الإرشادي الزراعي في مصر، المؤتمر السابع للإرشاد الزراعي والتنمية الريفية، جامعتي المنصورة وجوليف الكندية، كلية الزراعة بالمنصورة.
- عمر، أحمد محمد (١٩٩٢): الإرشاد الزراعي المعاصر، مصر للخدمات العلمية، القاهرة.
- مازن، محمد حسين، ومحمود عثمان، ونادية مصطفى محمد (٢٠٠١): تحديد نقاط الاختلاف والاتفاق بين الخبراء الإرشاديين لتفعيل دور المراكز الإرشادية الزراعية في مصر، مجلة الأسكندرية للتبادل العلمي، مجلد (٢٢)، العدد (٤).
- هاشم، شيماء عبد الرحمن (٢٠١٥): التحليل المساري لأثر تحسين المهارات على رفع معدلات الأداء للعاملين بالمراكز الإرشادية في محافظة الشرقية، قسم الاقتصاد الزراعي، كلية الزراعة، جامعة الزقازيق، مجلة الاقتصاد الزراعي والعلوم الاجتماعية، المجلد (٦)، العدد (٣).
- وزارة الزراعة واستصلاح الأراضي (٢٠١١): الإدارة المركزية للإرشاد الزراعي، مهام مسئول المراكز الإرشادية، بيانات غير منشورة.
- Swanson, B.E, Agriculture extension, a reference manual, second edition, F.A.O of the United Nations Ron 1990.
- (Received: 15/9/2018; accepted: 22/11/2018)
- أبو حطب، رضا عبد الخالق (١٩٩٨): تحليل النظام البيئي لعمل المراكز الإرشادية الزراعية، أساسيات العمل الإرشادي الريفي، الوحدات التعليمية، الجزء الأول، الدليل التدريبي، الطبعة الأولى، الإدارة المركزية للإرشاد الزراعي، وزارة الزراعة واستصلاح الأراضي.
- الجزار، محمد حمودة، وطه منصور مذكور، ورجاء حامد شلبي، وصفاء أحمد أمين، وعادل إبراهيم محمد، وأحمد مصطفى عبدالله (٢٠١٧): أساسيات الإرشاد الزراعي، جامعة كفر الشيخ، كلية الزراعة، قسم الاقتصاد الزراعي، برنامج العلوم الاقتصادية والاجتماعية الزراعية.
- الزرقا، زكريا، وأمل عبد الرسول فايد، وعلي محمود عبد الحليم (٢٠١٥): دور المراكز الإرشادية الزراعية في العمل الإرشادي الزراعي بمحافظة البحيرة، كلية الزراعة، جامعة دمنهور، مجلة الاقتصاد الزراعي والعلوم الاجتماعية، المجلد (٦)، العدد (٤).
- الشاذلي، محمد فتحي (١٩٩٨): المركز الإرشادي كمستوى قاعدي للتنظيم الإرشادي الزراعي، أساسيات العمل الإرشادي الريفي، الدليل التدريبي، الوحدات التعليمية، الجزء الأول، الإدارة المركزية للإرشاد الزراعي، وزارة الزراعة واستصلاح الأراضي، الطبعة الأولى.
- العزب، أشرف محمد، وأحمد مصطفى عبد الله (٢٠١٤): الفعالية المنظمية للمراكز الإرشادية الزراعية بمحافظة كفر الشيخ، مجلة البحوث الزراعية، كلية الزراعة، جامعه كفر الشيخ، المجلد (٤٠)، العدد (٤).
- حرب، شفيق زكي علي (٢٠٠٣): المراكز الإرشادية الزراعية في مصر النشأة واحتياجات التطوير، خمسون عاما من العمل الإرشادي الزراعي في مصر، المؤتمر السادس للإرشاد الزراعي والتنمية الريفية، مركز الخدمات الإرشادية والاستشارية الزراعية، كلية الزراعة، جامعه المنصورة.
- رضا، بيان عبد الجبار، واحسان راضي حسوني (٢٠١٥): المشكلات التي تواجه المراكز الإرشادية التدريبية وسبل تطويرها في العراق من وجهة نظر العاملين فيها، قسم الإرشاد ونقل التقنيات الزراعية، كلية الزراعة، جامعة بغداد، مجلة العلوم الزراعية العراقية، المجلد (٤٦)، العدد (٤).
- زهران، يحيى علي شناوي (١٩٩٨): المركز الإرشادي كمستوى قاعدي للتنظيم الإرشادي الزراعي، أساسيات العمل الإرشادي الريفي، الدليل التدريبي، الوحدات التعليمية، الجزء الأول، الإدارة المركزية للإرشاد الزراعي، وزارة الزراعة واستصلاح الأراضي، الطبعة الأولى.
- زهران، يحيى علي شناوي، ومحمد عبد المجيد، وزيد إبراهيم زيدان (٢٠١٥): مستوى مواكبة الأخصائيين الإرشاديين بالمراكز الإرشادية الزراعية لبعض المفاهيم والقضايا الإرشادية المعاصرة، قسم الإرشاد الزراعي والمجتمع الريفي، كلية الزراعة، جامعة المنصورة، مجلة الاقتصاد الزراعي والعلوم الاجتماعية، المجلد (٦)، العدد (٢).
- سرحان، أحمد مصطفى محمد (٢٠١٤): حوكمة المراكز الإرشادية الزراعية - دراسة حالة على المراكز الإرشادية الزراعية بمحافظة قنا - مصر، قسم الاقتصاد الزراعي والإرشاد الزراعي، كلية الزراعة، جامعة جنوب الوادي، مجلة الاقتصاد الزراعي والعلوم الاجتماعية، المجلد (٥)، العدد (١٠).
- مجلة العلوم الزراعية المستدامة م ٤٤ ، ع ٤ (٢٠١٨)



## The Factors Affecting Agricultural Extension Role in Providing Extension Service in Kafr El - Sheikh Governorate, Egypt

Adel Ibrahim Elhamoly, Manal Fahmey Ali and Marwa Sobhy Ahmed

*Agricultural Economic Dept., Agricultural Extention branch, Faculty of Africulture, Kafrelsheikh Uni.*

**T**HIS RESEARCH aims mainly at identifying the factors affecting the role of agricultural extension centers in providing agricultural extension services in Kafr El-Sheikh governorate. The governorate was chosen as the area for conducting this research because it is the first of the Egyptian governorates in the number of extension centers. It includes 23 extension centers representing 10% of the total extension centers in Egypt. It includes 10 districts (e.g., Kafr El-Sheikh and Seidi Salem districts). Aryamon village chosen also was selected from the center of Kafr El-Sheikh and the Elwarak village from Seidi Salem district. The number of holders was 2033 holders and 1495 holders, respectively. After applying the Morgan & Kerejce equation, the total sample was 176 farmers. About 101 farmers from the Aryamon village and 75 farmers from the Elwarak village were selected. The survey data were obtained by interview in March and April 2017 using the mean, standard deviation, percentage, simple and multiple correlation coefficient, partial & multiple regression coefficient, for analysis of search data. About 48.3% of the surveyed farmers had low knowledge of the role of extension centers in providing extension services, 83% of them were low in the performance of extension centers for their extension service, and 83% were dissatisfied with the role of agricultural extension centers. The most important factors influencing the role of the extension centers in providing the extension service are: contacting the extension center, the number of services obtained by the researcher from the extension center, the number of times the researcher visited the extension center, satisfaction with the extension center, and social participation.

**Key words:** Aryamon, Agricultural extension centers, Sedi Salem, Extension Service.