



المهارات الحياتية الاجتماعية للريفيات بمحافظة كفر الشيخ

أحمد مصطفى عبدالله، ومنال فهمي إبراهيم علي، وصابرين خالد محمد الرويحي

قسم الاقتصاد الزراعي، شعبة الإرشاد الزراعي، كلية الزراعة، جامعة كفر الشيخ، جمهورية مصر العربية

استهدف هذا البحث بصفة رئيسية التعرف على العوامل المؤثرة على المهارات الحياتية للريفيات بمحافظة كفر الشيخ، وتم اختيار محافظة كفر الشيخ كمنطقة لإجراء هذا البحث، وتم اختيار مركز من بين مراكز المحافظة العشر عشوائياً بطريقة السلة فكان مركز دسوق، تلى ذلك اختيار قرينتين عشوائيتين بطريقة السلة من بين قرى المركز فأسفر الاختيار العشوائي عن قرية النواجبة والبستاوي، تم حصر الحائزات بالقرينتين، فبلغ عدد الحائزات ١٣٠٠ حائزة بقرية النواجبة، و٤٦٠ حائزة بقرية البستاوي، وأُقب ذلك اختيار عينة عشوائية منتظمة وفقاً لمعادلة إحصائية فبلغ قوامها ١٨٠ مبحوثة، وجمعت بيانات هذا البحث عن طريق الإستبيان بالمقابلة الشخصية، وقد تم الاستعانة بالبرنامج الإحصائي (Spss) واستخدمت التكرارات والنسبة المئوية والمتوسطات الحسابية والانحراف المعياري، وتتلخص أهم نتائج هذا البحث في أن حوالي ٨٦٪ من المبحوثات تتوافر لديهن المهارات الاجتماعية بدرجة منخفضة ومتوسطة، أن حوالي ٨٣٪، وقرابة ٨٢٪، وقرابة ٨٧٪ من المبحوثات تتوافر لديهن مهارة تقدير الذات، ومهارة تحمل المسؤولية، ومهارة الاتصال والتواصل بدرجة منخفضة ومتوسطة على الترتيب، ٣- أن المتغيرات المستقلة المدروسة مجتمعة تفسر ٣٩,٧٪ من التباين في درجة المهارات الحياتية الاجتماعية للمبحوثات محل البحث.

الكلمات المفتاحية: المهارات، الحياتية، تقدير الذات، تحمل المسؤولية، التواصل والاتصال، الريفيات، محافظة كفر الشيخ.

المقدمة والمشكلة البحثية

المستويات والقطاعات للمشاركة في تيسير حركة المجتمع، (الطنوبى، ١٩٩٨).

ومهارات المرأة بصفة عامة والمرأة الريفية بصفة خاصة هي الوسيلة المباشرة للتفاعل بسهولة مع المواقف الحقيقية للحياة على أساس أنها تعبر عن الكفاءة في الحصول على المعلومات وكيفية استخدامها والاستفادة منها في حل المشكلات التي تواجهها في حياتها مع السهولة والبسر في أداء الأعمال بدرجة من الإتقان في أقل وقت وجهد ممكن مع استخدام مختلف قدراتها الحسية والجسمية والعقلية في إنجاز أي عمل تقوم به، (رمضان، ٢٠١٦).

ويعد الإرشاد الزراعي أحد النظم التعليمية التي تستهدف الارتقاء بالأسرة الريفية، وتحقيق مزيداً من السعادة والرفاهية لأفرادها عن طريق إحداث تغييرات سلوكية مرغوبة في معارف ومهارات واتجاهات جمهور الريفيين من الرجال والنساء على السواء، إلا أن كم الرسائل الإرشادية الموجهة إلى الزراع يفوق ما يقدم إلى الريفيات رغم أهميتهن كقوة بشرية وإنتاجية وعنصر مؤثراً لدفع عجلة التنمية الريفية، (عمر، ١٩٩٢).

ويهدف الإرشاد الزراعي إلى تحقيق التنمية الأسرية بشكل عام وتنمية المرأة الريفية بشكل خاص ولا بد أن يبدأ من واقع الوضع

تشهد الحياة المعاصرة تسارع المتغيرات والتطورات في جميع المجالات، مما يتطلب امتلاك الفرد قدراتاً من المهارات التي تمكنه من التعايش مع متطلبات الحياة، والتكيف مع تحدياتها ومواجهتها بإيجابية، ويعد تعليم المهارات الحياتية من الأهداف الرئيسية للتربية المعاصرة كونها تساعد على تشكيل شخصية الفرد، وبقوله، وإعداده لمواجهة تحديات عصر، ومشكلات الحياة اليومية، وتجعل منه إنساناً مبدعاً ومنتجاً وفعالاً محلياً وعالمياً، قادراً على التنمية والتطوير وإحداث التغيير، وليعيش حياته بشكل أفضل في هذا العصر المتميز بالانفجار المعرفي والتقني، (المعاوي ومفلح، ٢٠٢٠).

وتعد الأسرة الريفية الوحدة الأولى التي يقوم عليها بناء المجتمع الريفي والتي توجه له كل جهود التنمية، كما تعتبر المرأة الريفية محور هذه الأسرة لما تتحمله من أعباء يفرضها عليها النظام الاجتماعي، لتعدد الأدوار التي تمارسها المرأة الريفية سواء كانت هذه الأدوار داخل المنزل أو خارجه، (عمر، ١٩٩٢).

وظهر في الأونة الأخيرة اتجاه عام للاهتمام بالمرأة وقضاياها على المستوى الدولي والإقليمي والمحلي، وتعاليت الأصوات لتمكينها والعمل على إدماجها بكامل طاقتها على مختلف

ويري **العوضي** (٢٠٠٨) أن المقصود بالمهارات الحياتية مجموعة من المهارات التي يتعلمها الأفراد بصورة معتمدة ومنظمة عن طريق الأنشطة والتطبيقات العلمية المرتبطة بالبيئة التي يعيش فيها، والتي تمكن من التعامل مع مقتضيات الحياة اليومية بنجاح وتهدف إلى بناء الشخصية بالصورة التي تمكنه من تحمل المسؤولية.

وتعرفها **منظمة اليونيسف** (٢٠٠٨) بأنها مجموعة من المهارات النفسية والاجتماعية والتي تساعد الفرد على اتخاذ قرارات والتواصل بفاعلية وتنمية مهارات إدارة الذات وتساعد الأفراد على أن يحيوا حياة صحية ومبدعة.

تصنيف المهارات الحياتية:

ليس هناك تصنيفٌ موحدٌ للمهارات الحياتية، وإنما يتنوع تحديد هذه المهارات من خلال معرفة حاجات الأفراد وتطلعاتهم، وكذلك بحسب المشكلات التي تنجم عندما لا يحقق الأفراد السلوكيات المتوقعة منهم، وكذلك من خلال الرجوع إلى القوائم والنماذج التي اقترضاها المتخصصون كمهارات للحياة. كما أن تصنيف المهارات الحياتية لمجتمع ما يتنوع في ضوء طبيعة العلاقة التبادلية بين أفرادها، مما يؤدي إلى التشابه في نوعية بعض المهارات الحياتية اللازمة للإنسان في العديد من المجتمعات، كما تختلف عن بعضها تبعاً لاختلاف طبيعة وخصائص المجتمع.

ومن هنا تعددت تصنيفات المهارات الحياتية على النحو التالي: تصنيف **ليديل وآخرون** (١٩٨٩) حيث صنفاها إلى: **مهارات تتعلق بالفرد نفسه**: وتضم فهم الذات، نمو الشخصية، فهم المشاعر، والتعبير عنها، والتواصل مع الذات، و**مهارات تتعلق بحياة الفرد مثل**: مهارات التخطيط، واتخاذ القرار، مهارات الإدارة والقيادة، المهارات الوظيفية، ومهارات تتعلق بالصحة.

في حين صنف **شينييه** (١٩٩٧) المهارات الحياتية كما يلي: مهارات المحافظة على الذات، المهارات الاجتماعية، المهارات المعرفية، المهارات اليدوية. ويرى **دواسون** (Dawson, 1999) أن المهارات الحياتية الأساسية التي ينبغي إكسابها وتنميتها للمتعلمين هي: ١- مهارات صحية، ٢- مهارات ببنية ٣- مهارات غذائية، ٤- مهارات الأمان، ٥- مهارات الاستذكار، ٦- مهارات الاستماع والتحدث، ٧- مهارات اجتماعية، ٨- مهارات الاتصال، ٩- مهارات الاعتماد على النفس، ١٠- مهارات اتخاذ القرار، ١١- المهارات اليدوية، ١٢- مهارات تنظيم الوقت.

وصنفاها **خليل والباز** (١٩٩٩) إلى مهارات ببنية، ومهارات غذائية، ومهارات صحية، ومهارات وقائية، ومهارات يدوية. كما حدد **دونا أتشايد وآخرون** (١٩٩٩) المهارات التي سيحتاجها الأفراد ليهيأوا للحياة في القرن الحادي والعشرين فيما يلي: ١- مهارات الاتصال، ٢- مهارات التفكير الناقد والاستدلال وحل المشكلات، ٣- القدرة على ضبط الذات وتحمل المسؤولية والالتزام بالمبادئ الأخلاقية، ٤- مهارات استخدام أجهزة الحاسب وأنواع التقنية الحديثة الأخرى، ٥- المهارات المطلوبة لتحقيق النجاح في الوظيفة وتشتمل على مهارة إقامة علاقات إنسانية مع الآخرين، ٦- مهارات التكيف والمرونة، ٧- مهارات التفاوض والقدرة على حسم الصراعات، ٨- القدرة على إجراء البحث وتطبيق البيانات، ٩- معرفة لغة أجنبية (القدرة على التحدث بأكثر من لغة)، ١٠- مهارات القراءة الناقد والفهم، وتصنف منظمة

الراهن للمرأة الريفية، يلي ذلك وضع برامج إرشادية على أساس مشاكلها وحاجتها المستدل عليها، وتعددت الدراسات التي اهتمت بالمرأة الريفية كدراسة "رمضان" (٢٠١٦)، ودراسة "إبراهيم" (٢٠١٨)، ودراسة "حسن والعوضي" (٢٠١٨)، ودراسة "عبدالله وآخرون" (٢٠٢٠)، ودراسة (Saleh&Alhamoly)، ودراسة "علي وآخرون" (٢٠٢٢)، إلا أن الدراسات التي تناولت المهارات الحياتية الاجتماعية للريفيات ما زالت قليلة.

وفي ضوء هذا أمكن صياغة المشكلة البحثية في عدة تساؤلات تمحورت في: ما الخصائص المميزة للمبجوثات بمنطقة البحث؟ وما المهارات الحياتية الاجتماعية للمبجوثات؟ وما العوامل المؤثرة على المهارات الحياتية الاجتماعية للمبجوثات؟.

أهداف البحث

استهدف هذا البحث بصفة رئيسية التعرف على العوامل المؤثرة على بعض المهارات الحياتية الاجتماعية للريفيات بمحافظة كفر الشيخ، ويتحقق ذلك من خلال تحقيق الأهداف الفرعية التالية: ١- التعرف على بعض الخصائص المميزة للمبجوثات، ٢- التعرف على بعض المهارات الحياتية لدي المبجوثات والتمثلة في (مهارة تقدير الذات، ومهاره تحمل المسؤولية، ومهاره الاتصال والتواصل). ٣- التعرف على العوامل المؤثرة على بعض المهارات الحياتية لدي المبجوثات محل الدراسة، ٤- تحديد الأهمية النسبية لمصادر المعلومات للمبجوثات.

الاستعراض المرجعي

لا يوجد تعريف للمهارات الحياتية محدد متفق عليه في المنظمات والدراسات التي اهتمت بهذا المجال، وإنما اختلفت هذه التعريفات تبعاً لاختلاف منطلقاته، وتم تعريف المهارات الحياتية بأنها الرغبة والمعرفة والقدرة على حل مشكلات يومية حياتية شخصية واجتماعية أو مواجهة تحديات يومية، أو إجراءات تعديلات وتحسينات في أسلوب ونوعية حياة الفرد والمجتمع، (الباز وخليل، ١٩٩٩).

وقد حدد الباز وخليل (١٩٩٩) ثلاثة مداخل لتعريف المهارات الحياتية **المدخل الأول**: يعرف المهارات الحياتية بأنها مجموعة الأداءات، والاختيارات الشخصية التي تسبب أو تزيد من سعادة وفائدة وراحة الفرد. **المدخل الثاني**: يعرفها بأنها القدرات العقلية والحسية المستخدمة في تحقيق أهداف مرغوبة لدى الفرد، **المدخل الثالث**: يعرفها بأنها مجموعة العمليات والإجراءات التي من خلالها يستطيع الفرد حل مشكلة، أو إدخال تعديلات في مجال حياته.

وتعرف منظمة اليونسكو (٢٠٠٠) المهارات الحياتية بأنها وسيلة لتمكين الشباب من مواجهة ما يتعرضون له من مواقف. ويعرفها **الصباغ** (٢٠٠٤) بأنها مجموعة من المهارات تساعد المتعلمين الكبار وفق رغباتهم وحاجاتهم إليها على القيام بأي عمل في حياته اليومية ويوفر لهم فرص التفاعل والاتصال والتعايش مع متطلبات وتحديات المجتمع الذي يعيش ويتعايش فيه.

ويذكر **العريني** (٢٠٠٤) أن المهارات الحياتية هي القدرة على أداء عدد من المهام المرتبطة بحياة الفرد في تفاعله مع الحياة اليومية بقصد الوصول لأعلى درجة من الاستفادة في إمكانياته بأقل جهد وأسرع وقت وأدنى تكلفة.

اتخاذ القرار ومهارة تحديد الأهداف ومهارة حل المشكلات ومهارة التذكر، ومهارة الحفظ.

الأسلوب البحثي

أولاً: التعريفات الإجرائية لمتغيرات البحث وكيفية قياسها:

١- المهارات الحياتية الاجتماعية للريفيات محل البحث: ويقصد بها قدرات المبحوثة المكتسبة والتي تستخدمها للتعامل مع متطلبات الحياة اليومية، وتم قياس هذا المتغير من خلال سؤال المبحوثة عن ثلاث مهارات تمثلت في مهارة تقدير الذات، ومهارة تحمل المسؤولية، ومهارة الاتصال والتواصل، وتم جمع الدرجات التي حصلت عليها المبحوثة في المهارات الثلاثة بعد معايرتها لتعبر عن المهارات الحياتية للريفيات محل البحث.

٢- مهارة تقدير الذات: ويقصد بها مدي تقييم المبحوثة لنفسها وشعورها بالاحترام والقيمة لنفسها، وتم قياس هذه المهارة من خلال سؤال المبحوثة عن رأيها في ٣٠ عبارة وكانت الاستجابات (دائماً، أحياناً، نادراً، لا) وأعطيت المبحوثة الدرجات (٣، ٢، ١، صفر) علي الترتيب، وتم جمع الدرجات التي حصلت عليها المبحوثة لتعبر عن تواجد مهارة تقدير الذات لدي المبحوثة.

٣- مهارة تحمل المسؤولية: ويقصد بها مدي شعور المبحوثة بالواجب نحو المواقف المختلفة، وتم قياس هذه المهارة من خلال سؤال المبحوثة عن رأيها في ٣٠ عبارة وكانت الاستجابات (دائماً، أحياناً، نادراً، لا) وأعطيت المبحوثة الدرجات (٣، ٢، ١، صفر) علي الترتيب، وتم جمع الدرجات التي حصلت عليها المبحوثة لتعبر عن تواجد مهارة تحمل المسؤولية لدي المبحوثة.

٤- مهارة الاتصال والتواصل: ويقصد بها مدي قدرة المبحوثة علي نقل الأفكار والمعاني للآخرين وتم قياس هذه المهارة من خلال سؤال المبحوثة عن رأيها في ٣٠ عبارة وكانت الاستجابات (دائماً، أحياناً، نادراً، لا) وأعطيت المبحوثة الدرجات (٣، ٢، ١، صفر) علي الترتيب، وتم جمع الدرجات التي حصلت عليها المبحوثة لتعبر عن تواجد مهارة الاتصال والتواصل لدي المبحوثة.

ثانياً: المتغيرات البحثية:

تم اختيار متغيرات هذا البحث اتساقاً مع طبيعته وأبعاد موضوعه، وتم تصنيفها إلى مجموعتين، وهما:

أ- المتغيرات المستقلة: تضمن هذا البحث ستة عشر متغيراً مستقلاً تمثلت في سن المبحوثة، وتعليم المبحوثة، وسن زوج المبحوثة، وتعليم زوج المبحوثة، ومتوسط تعليم الأبناء، والسعة الحيازية المزرعية، والسعة الحيازية الحيوانية، والسعة الحيازية الداجنة، والتسهيلات المعيشية، ومقتنيات المسكن، والانفتاح الحضاري، واجمالي الدخل الشهري، والتماسك الأسري، ومصادر المعلومات، وعمل المرأة، والطموح.

اليونسيف (٢٠٠٥) المهارات الحياتية إلى: مهارات التواصل والعلاقات بين الأشخاص وتضم: التواصل اللفظي وغير اللفظي، والإصغاء الجيد، والتعبير عن المشاعر، وإبداء الملاحظات.

ومهارات التفاوض والرّفوض وتضم: مهارات التفاوض وإدارة النزاع، ومهارات توكيد الذات، ومهارات الرّفوض، ومهارات التقمص العاطفي وتفهم الآخر والتعاطف معه وتضم: القدرة على الاستماع لاحتياجات الآخر وظروفه، وتفهمها والتعبير عن هذا التفهم، ومهارات التعاون وعمل الفريق وتضم: مهارات التعبير عن الاحترام، ومهارات تقييم الشخص لقدراته، وإسهامه في المجموعة، ومهارات الدعوة لكسب التأييد وتضم: مهارات الإقناع، ومهارات الحفز، ومهارات صنع القرار، والتفكير الناقد، ومهارات جمع المعلومات وتضم: مهارات تقييم النتائج المستقبلية، وتحديد الحلول البديلة للمشكلات، ومهارات التحليل المتعلقة بتأثير القيم والتوجهات الذاتية، وتوجهات الآخرين عند وجود الحافز المؤثر، ومهارات التفكير الناقد وتضم: مهارات تحليل تأثير الأقران ووسائل الإعلام، ومهارات تحليل التوجهات والقيم والأعراف والمعتقدات الاجتماعية، ومهارات تحديد المعلومات ومصادر المعلومات، ومهارات التعامل وإدارة الذات، ومهارات لزيادة تركيز العقل الباطني للسيطرة وتضم: مهارات تقدير الذات، ومهارات الوعي الذاتي، ومهارات تحديد الأهداف، ومهارات تقييم الذات، ومهارات إدارة المشاعر وتضم: مهارات إدارة امتصاص الغضب، ومهارات التعامل مع الحزن والقلق، ومهارات التعامل مع الخسارة والصدمة والإساءة، ومهارات إدارة التعامل مع الضغوط وتضم: مهارات إدارة الوقت، ومهارات التفكير الإيجابي، ومهارات تقنيات الاسترخاء.

ويقسم الحايك والشريفي (٢٠٠٨) المهارات الحياتية إلى خمسة أنواع هي: المهارات البدنية، ومهارات الاتصال والتواصل والمهارات الاجتماعية والعمل الجماعي، والمهارات النفسية والأخلاقية ومهارات التفكير والاكتشاف.

كما يصنف إبراهيم (٢٠١٤) المهارات الحياتية: ١- مهارات انفعالية: وتشمل ضبط المشاعر والتحكم في الانفعالات، وسعة الصدر والتسامح وتحمل الضغوط بأشكالها، وتنمية قوة الإرادة والقدرة على التكيف، وتقدير مشاعر الآخرين والقدرة على مواكبة التغيير، ٢- مهارات اجتماعية: وتشمل تحمل المسؤولية، واحترام الذات والمشاركة في الأعمال الجماعية والقدرة على تكوين العلاقات واتخاذ القرارات السليمة، والقدرة على التفاوض، وأداء بعض الأعمال المنزلية والأسرية، وتقبل الخلافات والقدرة على التواصل، ٣- مهارات عقلية: وتشمل القدرة على التفكير الناقد، ومعرفة أفضل طرق لاستخدام الموارد والقدرة على التخطيط السليم، والقدرة على البحث والتجريب، والقدرة على التعلم الذاتي والتعلم المستمر، والقدرة على التنبؤ بالأحداث، وإدراك العلاقات والقدرة على الإبداع والابتكار.

وبرى الثويني (٢٠١٦) أن المهارات الحياتية يمكن تقسيمها إلى ثلاثة مجالات هي: ١- مهارات شخصية واجتماعية: وتشمل مهارات التواصل ومهارات التعاون، ومهارات أدب الحوار، ومهارات التعاطف الاجتماعي، ٢- مهارات تدعيم الاستقرار الأسري: وتشتمل على معرفة الأدوار داخل الأسرة، ومهارات إدارة الموارد الأسرية ومهارات بناء العلاقات الأسرية ومهارات التنظيم والتخطيط الأسري، ٣- مهارات التفكير: وتشمل مهارات

خامساً: جمع البيانات:

أعدت إستمارة الإستبيان كأداة لجمع البيانات الميدانية اللازمة لتحقيق أهداف البحث، وتضمنت إستمارة الإستبيان على جزأين، تضمن الجزء الأول منها مجموعة من الأسئلة التي استهدفت التعرف على المتغيرات المستقلة (محل البحث)، أما الجزء الثاني فيتضمن مجموعة من الأسئلة لقياس بنود المتغير التابع، وتم اختبار مبدئي على هذه الإستمارة بتطبيقها على عدد (٢٠) مبحوثة من قرية غير قريتي البحث، وأسفرت نتيجة هذا الاختبار عن ضرورة تعديل بعض أسئلة استمارة الاستبيان، وكذلك إعادة صياغتها وتغيير وترتيب بعضها، ومن ثم فقد أجريت التعديلات اللازمة على الإستمارة وتم صياغتها في صورتها النهائية. وتلي ذلك تفرغ البيانات وتبويبها وجدولتها وتصنيفها وفقاً لأهداف البحث ثم إدخالها إلي الحاسب الآلي بعد تحويل البيانات الوصفية إلي درجات، وتم الاستعانة بعدد من الأساليب الإحصائية المختلفة تمثلت في: النسبة المئوية، والمتوسط الحسابي، والانحراف المعياري والمدى، كما تم الإستعانة بمعامل الارتباط البسيط، ومعامل الارتباط المتعدد، كما تم استخدام معامل الانحدار الجزئي، وقد تم استخدام نموذج التحليل الانحداري المتعدد والتدرجي للوقوف على أكثر المتغيرات المستقلة تأثيراً في على المتغير التابع استناداً للنسبة المئوية للتباين المفسر في المتغير التابع، وقد تم التحليل الإحصائي بالاستعانة بالبرنامج الإحصائي Spss.

النتائج البحثية ومناقشتها**أولاً: الخصائص المميزة للمبحوثات:**

أوضحت النتائج بجدول (١) أن توزيع المبحوثات وفقاً لسنهن يشير إلي أن قرابة ٧١٪ من المبحوثات مثلن فنتي السن الصغيرة والمتوسطة، و ٨٠٪ منهن مثلن أزواجهن فنتي السن الصغيرة والمتوسطة، وأن ٥٨٪ منهن أميات وملمات بالقراءة والكتابة دون حصولهن على سنوات تعليم رسمي، وقرابة ٦٥٪ من المبحوثات أزواجهن أميون وملمون بالقراءة والكتابة، وحوالي ٨٧٪ حياضتهن الحيوانية منخفضة ومتوسطة، وأن ٨٥٪ من المبحوثات مثلن الفئة المتوسطة والمرتفعة من حيث متوسط تعليم أبنائهن، وأن ٩٠٪ من المبحوثات ربات منزل، وأن قرابة ٩٣٪ من المبحوثات كن منخفضة ومتوسطي الحيازة للأرض الزراعية، وأن ٩٠٪ من المبحوثات يقعن في فئة الحيازة الداجنة المنخفضة والمتوسطة، وقرابة ٩٢٪ من المبحوثات كن منخفضة ومتوسطي الانفتاح الحضاري، وأن قرابة ٩٧٪ من المبحوثات يقعن في فنتي حالة المسكن المتوسطة والمرتفعة، وأن قرابة ٩٢٪ من المبحوثات اتسمن بأنهن ذوات مقتنيات منزلية منخفضة ومتوسطة، وحوالي ٩٧٪ من المبحوثات كن منخفضة ومتوسطي الدخل الشهري لأسرهن، وأن قرابة ٨٧٪ من المبحوثات كن منخفضة ومتوسطي التماسك الأسري، وحوالي ٧٨٪ من المبحوثات منخفضة ومرتفعي الطموح.

ب- المتغير التابع: تمثل المتغير التابع لهذا البحث في درجة توافر المهارات الحياتية الاجتماعية للريفيات بمحافظة كفر الشيخ وتمثلت في: مهارة تقدير الذات، ومهارة تحمل المسؤولية، ومهارة الاتصال والتواصل.

ثالثاً: الفروض البحثية:**١- الفرض البحثي الأول:** توجد علاقة ارتباطية معنوية

بين كل متغير من المتغيرات المستقلة والمتمثلة في: سن المبحوثة، وتعليم المبحوثة، وسن زوج المبحوثة، وتعليم زوج المبحوثة، ومتوسط تعليم الأبناء، والسعة الحيازية المزرعية، والسعة الحيازية الحيوانية، والسعة الحيازية الداجنة، والتسيهات المعيشية، ومقتنيات المسكن، والانفتاح الحضاري، وإجمالي الدخل الشهري، والتماسك الأسري، ومصادر المعلومات، والطموح وبين درجة توافر المهارات الحياتية الاجتماعية محل البحث لدي الريفيات.

٢- الفرض البحثي الثاني: ترتبط المتغيرات المستقلة المدروسة

مجتمعة بدرجة توافر المهارات الحياتية الاجتماعية محل البحث لدي الريفيات.

٣- الفرض البحثي الثالث: يسهم كل متغير من المتغيرات

المستقلة المدروسة إسهاماً معنوياً في تفسير التباين في درجة توافر المهارات الحياتية الاجتماعية محل البحث لدي الريفيات.

هذا وقد تم اختبار هذه الفروض في صورتها الصفرية.

رابعاً: منطقة وشاملة وعينة البحث:

تم اختيار محافظة كفر الشيخ كمنطقة لإجراء هذا البحث وذلك لأنها تعتبر المحافظة التي تقع فيها كلية الزراعة، وذلك انطلاقاً من ضرورة تفعيل دور الجامعة ومحطات البحوث الإقليمية في خدمة المجتمع، وتتضمن محافظة كفر الشيخ عشرة مراكز إدارية هي: (كفر الشيخ- بيلا- فوة- دسوق- سيدي سالم- مطوبس- قلين- الرياض- بلطيم- الحامل)، وقد تم اختيار مركز من بين مراكز المحافظة العشر السابق التنويه عنهم عشوائياً بطريقة السلة، فأسفر الاختيار العشوائي عن مركز دسوق، تلى ذلك اختيار قريتين عشوائياً بطريقة السلة، من بين قرى المركز فأسفر الاختيار العشوائي عن قرية النوايجة، وقرية البستاوي، ومن واقع كشوف الحيازة بالمجمعية التعاونية الزراعية (سجل ٢ خدمات)، تم حصر الحائزات بالقريتين، فبلغ عدد الحائزات ١٣٠٠ حائزة بقرية النوايجة، و ٤٦٠ حائزة بقرية البستاوي، وقد تحددت شاملة البحث من جميع الحائزات بالقريتين والبالغ عددهم ١٦٧٠ حائزة، وتم اختيار عينة عشوائية منتظمة وفقاً لمعادلة إحصائية (العربي، ٢٠١٧) نقلا عن اليماني، فبلغت ١٨٢ مبحوثة ليتمثلوا عينة البحث، وكانت موزعة كالتالي: ١٠٠ مبحوثة من قرية النوايجة، ٨٢ مبحوثة من قرية البستاوي. وتم استبعاد استمارتان نظراً لعدم اكتمال بياناتهم فأصبحت حجم العينة ١٨٠ مبحوثة.

$$n = \frac{N}{1 + N(e)^{\frac{1}{N}}}$$

حيث n = حجم العينة، N = الشاملة، e = معامل الخطأ (٠,٠٧).

جدول (١). توزيع المبحوثات وفقاً لبعض الخصائص المميزة لهن.

الفئات	العدد	%	الفئات	العدد	%
١- سن المبحوثة			٢- سن زوج المبحوثة		
صغيرة (٢٥ - ٣٢) سنة	٣٨	٢١,٢	صغير (٣٠ - ٣٩) سنة	٥٩	٣٢,٨
متوسطة (٣٣ - ٤١) سنة	٨٩	٤٩,٤	متوسط (٤٠ - ٤٨) سنة	٨٥	٤٧,٢
كبيرة (٤٢ - ٤٩) سنة	٥٣	٢٩,٤	كبير (٤٩ - ٥٨) سنة	٣٦	٢٠
تعليم المبحوثة			تعليم زوج المبحوثة		
أمية (صفر) درجة	٩٥	٥٢,٧	أمي (صفر) درجة	١٠٢	٥٦,٧
تقرأ وتكتب (٤) درجة	١٠	٥,٦	يقرأ وتكتب (٤) درجة	١٤	٧,٨
حاصلة على إبتدائي (٦) درجة	١١	٦,٢	حاصل على إبتدائي (٦) درجة	٣	١,٦
حاصلة على إعدادي (٩) درجة	٥١	٢٨,٣	حاصل على إعدادي (٩) درجة	٤٦	٢٥,٦
حاصلة على ثانوي (١٢) درجة	١٣	٧,٢	حاصل على ثانوي (١٢) درجة	١٥	٨,٣
حاصلة على مؤهل جامعي (١٦) درجة	٩٥	٥٢,٧	حاصل على مؤهل جامعي (١٦) درجة	١٠٢	٥٦,٧
٥- مقتنيات المنزل			٦- الحيازة الحيوانية		
منخفضة (١١ - ٢٢) درجة	١٠٢	٥٦,٧	منخفضة (١,١ - ٣,٤) وحدة	١٠٠	٥٥,٦
متوسطة (٢٣ - ٣٣) درجة	٦٣	٣٥	متوسطة (٣,٤٥ - ٥,٦) وحدة	٥٦	٣١,١
مرتفعة (٣٤ - ٤٥) درجة	١٥	٨,٣	مرتفعة (٥,٧ - ٨) وحدة	٢٤	١٣,٣
٧- متوسط تعليم الأبناء			٨- الدخل الشهري الأسري		
منخفض (٤ - ٧) درجة	٢٧	١٥	منخفض (١٢٠٠ - ٢٩٦٦) جنية	١٣٠	٧٢,٢
متوسط (٩ - ١٢) درجة	٦٢	٣٤,٤	متوسط (٢٩٦٧ - ٤٧٣٣) جنية	٤٥	٢٥
مرتفع (١٣ - ١٦) درجة	٩١	٥٠,٦	مرتفع (٤٧٣٤ - ٦٥٠٠) جنية	٥	٢,٨
٩- الحيازة الزراعية			١٠- الافتتاح الحضاري		
صغيرة (٥ - ٢٠) قيراط	١٢٠	٦٦,٧	منخفض (٢ - ١١) درجة	٥٧	٣١,٧
متوسطة (٢١ - ٣٧) قيراط	٤٧	٢٦,١	متوسط (١٢ - ٢١) درجة	١٠٨	٦٠
كبيرة (٣٨ - ٥٣) قيراط	١٣	٧,٢	مرتفع (٢٢ - ٣١) درجة	١٥	٨,٣
١١- التعرض لمصادر المعلومات			١٢- التسهيلات المعيشية		
منخفض (٥ - ١٥) درجة	٩٢	٥١,١	منخفضة (٩ - ١٢) درجة	٦	٣,٣
متوسط (١٦ - ٢٤) درجة	٦٧	٣٧,٢	متوسطة (١٣ - ١٥) درجة	١٨	١٠
مرتفع (٢٥ - ٣٥) درجة	٢١	١١,٧	مرتفعة (١٦ - ١٨) درجة	١٥٦	٨٦,٧
١٣- الطموح			١٤- التماسك الأسري		
منخفض (١٣ - ٢٢) درجة	٣٩	٢١,٧	منخفض (٢٤ - ٣٥) درجة	٧١	٣٩,٤
متوسط (٢٣ - ٣٠) درجة	٦١	٣٣,٩	متوسط (٣٦ - ٤٥) درجة	٨٥	٤٧,٣
مرتفع (٣١ - ٤٠) درجة	٨٠	٤٤,٤	مرتفع (٤٦ - ٥٧) درجة	٢٤	١٣,٣
١٥- الحيازة الداجنية			١٦- عمل المبحوثة		
صغيرة (١١ - ٤٢) وحدة	٩٨	٥٤,٤	ربة منزل (١) درجة	١٦٢	٩٠
متوسطة (٤٣ - ٧١) وحدة	٦٤	٣٥,٦	ربة منزل وتمارس أعمال خارجية (٢) درجة	١٨	١٠
كبيرة (٧٢ - ١٠٣) وحدة	١٨	١٠			
الإجمالي	١٨٠	١٠٠	الإجمالي	١٨٠	١٠٠

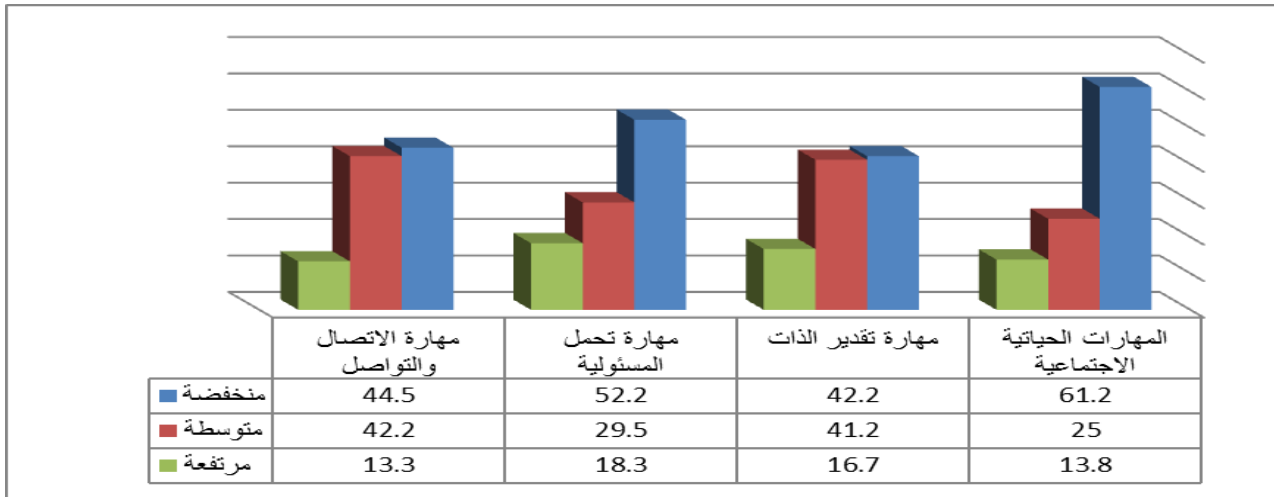
ن = ١٨٠

المصدر: حسب من استمارات الاستبيان

ثانياً: المهارات الحياتية الاجتماعية للمبحوثات:

فئات، وأوضحت النتائج أن حوالي ٦١٪ من المبحوثات تتوافر لديهن المهارات الحياتية بدرجة منخفضة، وأن ٢٥٪ منهن تتوافر لديهن بدرجة متوسطة، في حين أن قرابه ١٤٪ منهن تتوافر لديهن بدرجة مرتفعة، شكل (١).

أوضحت النتائج أن الدرجات المعبرة عن المهارات الحياتية الاجتماعية تراوحت من (١٢٣ - ٣٤٢) درجة، بمتوسط حسابي مقداره ٢٠١,٣ درجة، وبانحراف معياري قدره ٥٤,١ درجة. وتم تقسيم المبحوثات وفقاً لتوافر المهارات الحياتية لديهن إلى ثلاث



شكل (١). المهارات الحياتية الاجتماعية للمبحوثات.

وسوف يتم تناول كل مهارة من المهارات محل البحث والتمثلة في مهارة تقدير الذات، ومهارة تحمل المسؤولية، ومهارة الاتصال والتواصل كلا على حدة كما يلي:

١- مهارة تقدير الذات لدي المبحوثات:

لمزيد من الإيضاح من أجل الوقوف على العبارات التي مازال هناك افتقار إليها بالنسبة للمبحوثات، تم عرض كل عبارة من العبارات كلاً على حدة، جدول (٢). وأمكن ترتيب العبارات الخاصة بمهارة تقدير الذات تنازلياً وفقاً للمتوسط الحسابي المرجح لها كالتالي: أخصص بعض الوقت للقراءة والتثقيف الذاتي بمتوسط مرجح قدره ٣٦ درجة، أضع أهدافي بحيث تكون في مستوى إمكاناتي وقدراتي بمتوسط مرجح قدره ٣٧,٢ درجة، أجد في نفسي الكفاءة للقيام بأعمال تحتاج الي تخطيط وتنظيم بمتوسط مرجح قدره ٣٧,٣ درجة، أشعر أنني أستطيع التحدث أمام مجموعة من الناس دون الحرج أو الارتباك بمتوسط مرجح قدره ٣٨,٢ درجة، كثيراً ما أفضل في تكوين انطباعات جيدة عني لدي الآخرين، أجد أنني قادر علي تقديم رأي مناسب إذا ما استشرت، أستطيع الاحتفاظ بعلاقتي مع الآخرين لفترة طويلة، أستطيع تنفيذ التزاماتي بالوقت المحدد بمتوسط مرجح قدره ٣٨,٥ درجة، أشعر بأنني شخصية ذات قيمة عند التعامل مع الناس، أعتر بنفسي وأحترمها بمتوسط مرجح قدره ٣٨,٩ درجة، ألجأ إلى الآخرين في حل بعض مشكلاتهم، أشعر بالارتياح عندما أكون مع الآخرين بمتوسط مرجح قدره ٣٩,٩ درجة، أفضل الخروج مع الأصدقاء عن الجلوس وحدي بالبيت، استحق أن أكون محبوباً وموضع احترام الآخرين بمتوسط مرجح قدره ٤٠ درجة، اعتمد على نفسي في أمور حياتي اليومية بمتوسط مرجح قدره ٤٠,٢ درجة، المشاركة في الأنشطة المختلفة في العمل يزيد من معدل الرضا بالنفس بمتوسط مرجح قدره ٤٠,٨ درجة، التحدث والمناقشة أمام الآخرين مهم لزيادة الثقة في النفس، أفكارني في الحياة تقودني إلى النجاح حيث بلغ المتوسط الحسابي المرجح ٤٠,٩ درجة.

كما أوضحت النتائج أن الدرجات المعبرة عن مهارة تقدير الذات قد تراوحت من (٣٠ - ١٢٠) درجة، بمتوسط حسابي مقداره ٦٧,٤ درجة، وبانحراف معياري قدره ١٩,٢ درجة، وقد تم تقسيم المبحوثات إلي ثلاث فئات، وأوضحت أن حوالي ٤٢٪ من المبحوثات تتوافر لديهن مهارة تقدير الذات بدرجة منخفضة، وأن حوالي ٤١٪ منهن تتوافر لديهن بدرجة متوسطة، في حين أن قرابة ١٧٪ منهن تتوافر لديهن بدرجة مرتفعة، شكل (١). في حين أظهرت النتائج أن الدرجات المعبرة عن مهارة تحمل المسؤولية تراوحت من (٣٦ - ١٢٠) درجة، بمتوسط حسابي مقداره ٦٨,٣ درجة، وبانحراف معياري قدره ٢١,١ درجة، وتم تقسيم المبحوثات إلي ثلاث فئات، واتضح أن حوالي ٥٢٪ من المبحوثات تتوافر لديهن مهارة تحمل المسؤولية بدرجة منخفضة، وأن حوالي ٢٩٪ منهن تتوافر لديهن بدرجة متوسطة، في حين أن حوالي ١٨٪ منهن تتوافر لديهن بدرجة مرتفعة، شكل (١).

في حين تبين أن الدرجات المعبرة عن مهارة الاتصال والتواصل تراوحت من (٣٠ - ١٢٠) درجة، بمتوسط حسابي مقداره ٦٥,٥ درجة، وبانحراف معياري قدره ١٨,٥ درجة، وتم تقسيم المبحوثات إلي ثلاث فئات، واتضح أن قرابه ٤٥٪ من المبحوثات تتوافر لديهن مهارة الاتصال والتواصل بدرجة منخفضة، وأن حوالي ٤٢٪ منهن تتوافر لديهن بدرجة متوسطة، في حين أن حوالي ١٣٪ منهن تتوافر لديهن بدرجة مرتفعة، شكل (١). ويتضح من النتائج السابقة أن حوالي ٨٦٪ من المبحوثات تتوافر لديهن المهارات الاجتماعية بدرجة منخفضة ومتوسطة، كما يتضح أن حوالي ٨٣٪، وقرابة ٨٢٪، وقرابة ٨٧٪ من المبحوثات تتوافر لديهن مهارة تقدير الذات، ومهارة تحمل المسؤولية، ومهارة الاتصال والتواصل بدرجة منخفضة ومتوسطة علي الترتيب. ويشير ذلك إلى أن الرفيات في حاجة إلى تنمية المهارات الحياتية محل الدراسة لديهن.

جدول (٢). توزيع المبحوثات وفقاً لاستجابتهن لكل عبارة من عبارات مهارة تقدير الذات.

م	العبارات	تقدير	اجابات	تقدير	م
١	معرفة قيمة نفسك والابتعاد عن المبالغة بيزيد من الثقة في النفس	٤٥	٣٥	٦٥	٤٥,٠
٢	تطوير وتنمية النفس مهم في تقدير الذات	٣٥	٣٨	٧١	٤٣,٢
٣	القراءة مهمة لتغذية وانماء العقل ومعرفة الذات	٢٩	٣٨	٧٥	٤١,٨
٤	التحدث والمناقشة أمام الآخرين مهم لزيادة الثقة في النفس	٢٣	٤٢	٧٦	٤٠,٩
٥	المشاركة في الأنشطة المختلفة في العمل يزيد من معدل الرضا بالنفس	٢١	٤٠	٨٥	٤٠,٨
٦	تبادل الزيارات بين الأهل والأصدقاء يساعد على الحوار والمناقشة بثقة وثبات	٢٦	٥٠	٧١	٤٢,٩
٧	أفكاري في الحياة تقودني إلى النجاح	١٨	٥٠	٧٥	٤٠,٩
٨	اكتساب الخبرات الجديدة يزيد من الثقة بالنفس	٢٢	٥٦	٦٧	٤٢,٥
٩	الشعور بالرضا عن هيتي وجسدي مهم في تقدير الذات	٣٤	٤٤	٦٣	٤٣,٣
١٠	مواجهة المواقف الجديدة بكفاءة تقود الي الرضي بالنفس	٢٤	٥١	٦٥	٤١,٩
١١	أشعر بالرضا عن هيتي وجسدي	٣١	٤٢	٦٩	٤٢,٦
١٢	أشعر بالارتياح عندما أكون مع الآخرين	٢٢	٤١	٧١	٣٩,٩
١٣	أفضل الخروج مع الأصدقاء عن الجلوس وحدي بالبيت	٢٥	٣٣	٧٩	٤٠,٠
١٤	أشعر بقيمة ذاتي عندما يحتاج إلي الآخرين	٣٠	٣٥	٧٢	٤١,٢
١٥	أستحق أن أكون محبوبا وموضع احترام الآخرين	٢٧	٤٠	٥٩	٤٠,٠
١٦	أشعر بأنني شخصية ذات قيمة عند التعامل مع الناس	٢٩	٣٢	٥٨	٣٨,٩
١٧	أشعر أنني أستطيع التحدث أمام مجموعة من الناس دون الحرج او الارتباك	٢٤	٣٧	٥٦	٣٨,٢
١٨	كثيرا ما أفضل في تكوين انطباعات جيدة عني لدي الآخرين	٢٣	٤٢	٥٢	٣٨,٥
١٩	أجد أنني قادر علي تقديم رأي مناسب اذا ما استشرت	٢١	٤٤	٥٤	٣٨,٥
٢٠	أجد في نفسي الكفاءة للقيام بأعمال تحتاج الي تخطيط وتنظيم	١٨	٤١	٥٧	٣٧,٣
٢١	أخصص بعض الوقت للقراءة والتثقيف الذاتي	١٣	٣٩	٦٣	٣٦,٠
٢٢	أضع أهدافي بحيث تكون في مستوى إمكانياتي وقدراتي	١٨	٣٥	٦٨	٣٧,٢
٢٣	أعز بنفسي و أحترمها	٣١	٢٧	٦٢	٣٨,٩
٢٤	أستطيع الاحتفاظ بعلاقتي مع الآخرين لفترة طويلة	٢٩	٢٧	٦٤	٣٨,٥
٢٥	أستطيع تنفيذ التزاماتي بالوقت المحدد	٢٥	٣٢	٦٦	٣٨,٥
٢٥	أعتمد على نفسي في أمور حياتي اليومية	٣١	٣٥	٥٩	٤٠,٢
٢٧	ألجأ إلى الآخرين في حل بعض مشكلاتهم	٢٦	٤٣	٥٥	٣٩,٩
٢٨	أستطيع أن أقول رأي أمام الآخرين	٣٥	٣٨	٥٨	٤١,٩
٢٩	أعدل أفكاري إذا تبين أنني مخطأ فيها	٣٩	٣٥	٥٩	٤٢,٦
٣٠	أستطيع مناقشة الآخرين بثقة عالية	٣٨	٣٦	٥٨	٤٢,٤

المصدر: حسبت من إستمارة الإستمائين.

٢- مهارة تحمل المسؤولية لدي المبحوثات:

أسرتي، أحرص على عدم التدخل في شئون الآخرين بمتوسط مرجح قدره ٤٠,٣، المساهمة في الأعمال التطوعية يشجع علي تحمل المسؤولية، أقوم بحل مشاكلي بنفسي بمتوسط مرجح قدره ٤٠,٦، أشعر بأن دوري مهم في المجتمع، أحب المساهمة في جمع التبرعات بمتوسط مرجح قدره ٤٠,٧، أقوم بتأدية ما يطلب مني سواء في المنزل أو العمل بفاعلية، تحديد احتياجات أفراد الأسرة مهم في تحمل المسؤولية، تساعد المشاركة في الأعمال الجماعية على تحمل المسؤولية بمتوسط مرجح قدره ٤٠,٨، لدى القدرة على التفاعل بإيجابية مع متطلبات الحياة وتحدياته بمتوسط مرجح قدره ٤٠,٣، تساعد المساهمة في حل مشكلات الآخرين علي تحمل المسؤولية، أحب تأدية ما يطلب مني سواء في المنزل أو العمل بفاعلية، اتحمل نتيجة التصرفات والأفعال والقرارات التي أقوم بها بمتوسط مرجح قدره ٤١,٢.

لمزيد من الإيضاح من أجل الوقوف على العبارات التي مازال هناك افتقار إليها بالنسبة للمبحوثات، تم عرض كل عبارة من العبارات كلاً على حده، جدول (٣). وأمكن ترتيب العبارات الخاصة بمهارة تحمل المسؤولية تنازلياً وفقاً للمتوسط الحسابي المرجح لها كالتالي: أساهم في جمع التبرعات لمساعدة المحتاجين بمتوسط مرجح قدره ٣٨,٦، أحدد بوضوح مسؤولياتي تجاه أفراد أسرتي، أستطيع أن أتحمل مسؤولية الفشل الذي قد أقع فيه، أساعد في حل مشكلات أسرتي بمتوسط مرجح قدره ٣٩,٣، أسرع لمساعدة الآخرين عند الحاجة بمتوسط مرجح قدره ٤٠، اتحمل نتيجة التصرفات والأفعال والقرارات التي أقوم بها بمتوسط مرجح قدره ٤٠,١، أحب القيام مبكراً لإنجاز مسؤولياتي تجاه

جدول (٣): توزيع المبحوثات وفقاً لاستجابتهن لكل عبارة من عبارات مهارة تحمل المسؤولية.

م	العبارات	دائماً	أحياناً	نادراً	لا	المتوسط المرجح
١	الاعتراف بالأخطاء وتحمل المسؤولية طبيعة بشرية	٤٠	٣٦	٥٨	٤٦	٤٣,٠
٢	القيام مبكراً مهم لإنجاز مسؤولياتي تجاه أسرتي	٤٣	٢٩	٦٣	٤٥	٤٣,٠
٣	التعاون أمر ضروري لنجاح العمل	٣٣	٣٨	٦٤	٤٥	٤١,٩
٤	المحافظة علي نظافة الأماكن العامة واجب كل فرد في المجتمع	٤٠	٣٠	٦٥	٤٥	٤٢,٥
٥	التدريب على تنظيم الوقت وضبطه تشجع على تحمل المسؤولية	٢٨	٤١	٦٧	٤٤	٤١,٣
٦	المساهمة في الأعمال التطوعية يشجع علي تحمل المسؤولية	٢٤	٤١	٧٢	٤٣	٤٠,٦
٧	تحديد احتياجات أفراد الأسرة مهم في تحمل المسؤولية	٢٧	٣٨	٧١	٤٤	٤٠,٨
٨	تساعد المشاركة في الأعمال الجماعية على تحمل المسؤولية	٢٢	٤٦	٧٠	٤٢	٤٠,٨
٩	تساعد المساهمة في حل مشكلات الآخرين علي تحمل المسؤولية	٢١	٤٩	٧١	٣٩	٤١,٢
١٠	الحرص على عدم التدخل في شئون الآخرين واجب وفرض	٣٠	٤٥	٦٧	٣٨	٤٢,٧
١١	أشعر بالفرح عندما أذع للمشاركة في المناسبات الاجتماعية	١٨	٥١	٧٢	٣٩	٤٠,٨
١٢	لدى القدرة على التفاعل بإيجابية مع متطلبات الحياة وتحدياته	٢٠	٤٨	٧٣	٣٩	٤٠,٩
١٣	عندما تواجهني مشكلة أسرية أفضل مواجهتها وإيجاد حل لها	٢٥	٥١	٦٣	٤١	٤٢,٠
١٤	أشعر بأن دوري مهم في المجتمع	٢٢	٤٩	٦٣	٤٦	٤٠,٧
١٥	أحب المساهمة في جمع التبرعات	٢١	٥١	٦٢	٤٦	٤٠,٧
١٦	أحب بذل قصارى جهدي حتى أستطيع القيام بمسؤولياتي تجاه أفراد أسرتي بكفاءة	٣٩	٣٣	٦٤	٤٤	٤٢,٧
١٧	أجد سهولة في تحمل المسؤولية تجاه أبنائي	٣٧	٣٢	٥٨	٥٣	٤١,٣
١٨	أحب تأدية ما يطلب مني سواء في المنزل أو العمل بفاعلية	٣٠	٤١	٦٠	٤٩	٤١,٢
١٩	أحب القيام مبكراً لإنجاز مسؤولياتي تجاه أسرتي	٢٧	٤١	٦٠	٥٢	٤٠,٣
٢٠	أستطيع أن أتحمّل مسؤولية الفشل الذي قد أقع فيه	٢٥	٣٥	٦٨	٥٢	٣٩,٣
٢١	أقوم بحل مشاكلي بنفسي	٢٩	٣٤	٧١	٤٦	٣٦,٠
٢٢	أحرص على عدم التدخل في شئون الآخرين	٣١	٣٠	٧٠	٤٩	٣٧,٢
٢٣	أسرع لمساعدة الآخرين عند الحاجة	٢٦	٤١	٦٠	٥٣	٣٨,٩
٢٤	اتحمل نتيجة التصرفات والأفعال والقرارات التي أقوم بها	٣١	٣٥	٥٨	٥٦	٣٨,٥
٢٥	أحدد بوضوح مسؤولياتي تجاه أفراد أسرتي	٢٥	٤٢	٥٤	٥٩	٣٨,٥
٢٥	أساهم في جمع التبرعات لمساعدة المحتاجين	٢٩	٣٠	٥٩	٦٢	٤٠,٢
٢٧	أساعد في حل مشكلات أسرتي	٣٢	٣١	٥٥	٦٢	٣٩,٩
٢٨	أقوم بتأدية ما يطلب مني سواء في المنزل أو العمل بفاعلية	٣٦	٣٣	٥٤	٥٧	٤١,٩
٢٩	اتحمل نتيجة التصرفات والأفعال والقرارات التي أقوم بها	٣٨	٣٥	٤٨	٥٩	٤٢,٦
٣٠	أحافظ على أسرار الآخرين	٤٥	٢٩	٤٧	٥٩	٤٢,٤

المصدر: حسبت من استمارات الاستبيان.

٣- مهارة الاتصال والتواصل لدي المبحوثات

أفراد المجتمع بمتوسط مرجح قدره ٣٨,٠، لدي القدرة علي استخدام الوساطة في تعاملاتي مع الآخرين بمتوسط مرجح قدره ٣٨,٧، التواصل غير لفظي يعتمد على اللغة غير المنطوقة، وتتمثل في الجسد، الصوت، والتواصل المرئي، اختيار وضعية جسم تتناسب مع الموقف مهم للتواصل الفعال بمتوسط مرجح قدره ٣٨,٩، التواصل اللفظي يكون عن طريق الكلام المنطوق أو المكتوب، يساعد طرح الأسئلة علي الآخرين علي فهمهم والتواصل بفاعلية تلخيص ما فهمته من كلام الطرف الأخر وأعدته عليه مرة أخرى يساعد في التأكد من صحة فهمك، أستطيع بناء علاقات طيبة مع الآخرين بمتوسط مرجح قدره ٣٩,١، أراعي التناسق بين لغة جسدي ونبرة صوتي أثناء التحدث مع الآخرين، استخدم الإيماءات المناسبة أثناء التحدث بمتوسط مرجح قدره ٣٩,٤ درجة.

لمزيد من الإيضاح من أجل الوقوف على العبارات التي مازال هناك افتقار إليها بالنسبة للمبحوثات، تم عرض كل عبارة من العبارات كلاً على حده، جدول (٤). وأمكن ترتيب العبارات الخاصة بمهارة الاتصال والتواصل تنازلياً وفقاً للمتوسط الحسابي المرجح لها كالتالي: أحب الدورات والندوات التي تتحدث عن الاتصال مع الآخرين بمتوسط مرجح قدره ٣٦,٨ درجة، أعزز كلامي بالحركات الجسمانية المناسبة بمتوسط مرجح قدره ٣٧,٣ درجة، أحب التحدث مع الآخرين ولو كانوا غرباء بمتوسط مرجح قدره ٣٧,٠٤ درجة، أشعر بالارتياح عندما يوجه لي سؤال يتعلق بحياتي الخاصة بمتوسط مرجح قدره ٣٧,٧ درجة، يمكن أن أتنازل عن رأي مقتنع به من أجل الآخرين بمتوسط مرجح قدره ٣٧,٨ درجة، أشجع من يحيطون بي على التواصل الإيجابي مع

جدول (٤): توزيع المبحوثات وفقاً لاستجابتهن لكل عبارة من عبارات مهارة الاتصال والتواصل.

م	العبارات	دائماً	أحياناً	نادراً	لا	المتوسط المرجح
١	مهارات التعامل مع الآخرين تعد من أهم المهارات الحياتية التي يمكن أن يمتلكها الإنسان	٣٦	٣٤	٦٥	٤٥	٤١,٢
٢	التواصل هو عملية ذات اتجاهين إرسال واستقبال للمعلومات من شخص لآخر	٣٤	٣٥	٦٥	٤٦	٤١,٧
٣	هناك طرق للتواصل مع الآخرين وهي تواصل لفظي وتواصل غير لفظي	٢٢	٤٧	٦٦	٤٥	٤٠,٦
٤	استخدام عبارات واضحة ومباشرة نحو المعنى المراد إيصاله يساعد على تجنب الإفراط في الحديث	١٩	٤٦	٦٨	٤٧	٣٩,٧
٥	الاستماع مع إظهار التعاطف وتفهم وجهة النظر سيؤد ما يُعرف بالقبول العاطفي	٢٠	٤٦	٦٨	٤٦	٤٠,٠
٦	التواصل اللفظي يكون عن طريق الكلام المنطوق أو المكتوب	٢١	٣٩	٧٠	٥٠	٣٩,١
٧	التواصل غير لفظي يعتمد على اللغة غير لمنطوقة، وتتمثل في الجسد، الصوت، والتواصل المرئي	١٨	٤٣	٦٩	٥٠	٣٨,٩
٨	اختيار وضعية جسم تتناسب مع الموقف مهم للتواصل الفعال	١٦	٤٤	٧٣	٤٧	٣٨,٩
٩	تلخيص ما فهمته من كلام الطرف الآخر وأعدته عليه مرة أخرى يساعد في التأكد من صحة فهمك	١٤	٤٧	٧٥	٤٤	٣٩,١
١٠	يساعد طرح الأسئلة علي الآخرين علي فهمهم والتواصل بفاعلية	٢٣	٣٤	٧٤	٤٩	٣٩,١
١١	أحب التحدث مع الآخرين ولو كانوا غرباء	١٥	٣٥	٧٩	٥١	٣٧,٤
١٢	أحب الدورات والندوات التي تتحدث عن الاتصال مع الآخرين	١٥	٣٣	٧٧	٥٥	٣٦,٨
١٣	يمكن أن أتنازل عن رأي مقتنع به من أجل الآخرين	١٥	٤١	٧١	٥٣	٣٧,٨
١٤	لدي الجرأة للاعتذار لمن أخطأت في حقه	٢٤	٣٨	٧٠	٥٠	٤٠,٠
١٥	أشعر بالارتياح عندما يوجه لي سؤال يتعلق بحياتي الخاصة	٢٣	٣١	٦٦	٦٠	٣٧,٧
١٦	أحب استمع جيداً للطرف الآخر	٢٩	٤١	٦٤	٤٦	٤١,٣
١٧	لدي القدرة علي استخدام حركات اليدين وتعابير الوجه للتعبير عن وجهة نظري	٢٤	٣٩	٦٨	٤٩	٣٩,٨
١٨	لدي القدرة علي استخدام الوسيطة في تعاملاتي مع الآخرين	١٧	٣٩	٧٨	٤٦	٣٨,٧
١٩	أحب مقابلة الآخرين بابتسامة	٢٥	٣٥	٧١	٤٩	٣٩,٦
٢٠	لدي القدرة علي فهم مشاعر الآخرين والتعاطف معهم	٣٢	٣٣	٦٤	٥١	٤٠,٦
٢١	أتجنب مقاطعة الآخرين أثناء حديثهم معي	٢٥	٤٥	٥٩	٥١	٤٠,٤
٢٢	أبادر إلى خدمة الآخرين حتى ولو لم يطلبوا ذلك	٢٠	٤٦	٦٨	٤٦	٤٠,٠
٢٣	أشجع من يحيطون بي على التواصل الإيجابي مع أفراد المجتمع	٢٠	٣٨	٦٤	٥٨	٣٨,٠
٢٤	أعزز كلامي بالحركات الجسدية المناسبة	١٦	٣٧	٧١	٥٦	٣٧,٣
٢٥	أركز انتباهي واهتمامي للشخص الذي يتحدث	٢٧	٣٣	٦٥	٥٥	٣٩,٢
٢٥	أستطيع بناء علاقات طيبة مع الآخرين	٢٦	٣٢	٦٩	٥٣	٣٩,١
٢٧	أركز علي حديث الشخص الذي يتحدث معي حتى وإن كان أقل مني سناً	٣١	٣٤	٦١	٥٤	٤٠,٢
٢٨	أراعي التناسق بين لغة جسدي ونبرة صوتي أثناء التحدث مع الآخرين	٢٤	٤٣	٥٦	٥٧	٣٩,٤
٢٩	أقدم اعتذاري لمن أخطئ في حقهم	٣٤	٢٨	٦٣	٥٥	٤٠,١
٣٠	أستخدم الإيماءات المناسبة أثناء التحدث	٢٥	٤٠	٥٩	٥٦	٣٩,٤

المصدر: حسبت من إستمارة الاستبيان.

ثالثاً: العلاقات الارتباطية والانحدارية بين المتغيرات المستقلة

ودرجة توفر المهارات الحياتية الاجتماعية للمبحوثات:

١- العلاقات الارتباطية بين المتغيرات المستقلة ودرجة توفر المهارات الحياتية الاجتماعية للمبحوثات:

يتوقع الفرض البحثي الأول: "وجود علاقة ارتباطية معنوية بين كل متغير من المتغيرات المستقلة والمتمثلة في: سن المبحوثة، وتعليم المبحوثة، وسن زوج المبحوثة، وتعليم زوج المبحوثة، ومتوسط تعليم الأبناء، والسعة الحيازية المزرعية، والسعة الحيازية الحيوانية، والسعة الحيازية الداجنة، والتسهيلات المعيشية، ومقتنيات المسكن، والانفتاح الحضاري، وإجمالي الدخل الشهري، والتماسك الأسري، ودرجة توفر المهارات الحياتية الاجتماعية للمبحوثات محل البحث".

ولاختبار هذا الفرض حسبت معاملات الارتباط البسيط بين كل متغير من المتغيرات المستقلة محل البحث وبين درجة توفر

المهارات الحياتية الاجتماعية للمبحوثات محل البحث، فأسفرت النتائج بجدول (٥) عن وجود علاقة ارتباطية طردية ومعنوية عند المستوى الإحصائي ٠,٠١ بين كل من تعليم المبحوثة، وتعليم زوج المبحوثة، والسعة الحيازية المزرعية، والسعة الحيازية الحيوانية، والتسهيلات المعيشية، ومقتنيات المسكن، والانفتاح الحضاري، وإجمالي الدخل الشهري، والتماسك الأسري، ومصادر المعلومات، والطموح، ووجود علاقة ارتباطية عكسية ومعنوية عند المستوى الإحصائي ٠,٠١ سن المبحوثة، وسن زوج المبحوثة، ومتوسط تعليم الأبناء، وبين درجة توفر المهارات الحياتية الاجتماعية للمبحوثات محل البحث، كما أوضحت النتائج عدم وجود علاقة معنوية بين درجة توفر المهارات الحياتية الاجتماعية للمبحوثات محل البحث وبين باقي المتغيرات المستقلة المدروسة، وهذه النتائج تدعم الفرض البحثي الأول.

جدول (٥). العلاقة الارتباطية والانحدارية بين المتغيرات المستقلة ودرجة توفر المهارات الحياتية الاجتماعية للمبحوثات.

م	المتغيرات	معامل الارتباط	معامل الانحدار الجزئي	قيمة ت
١	سن المبحوثة	**٠,٣١٩-	٢,٥١٥-	٢,٤٧٥-
٢	تعليم المبحوثة	**٠,٢٣٥-	٠,٠٧٩	٠,٠٧١
٣	سن زوج المبحوثة	**٠,٢٥٨-	١,٥٤٠	*١,٩١٤
٤	تعليم زوج المبحوثة	**٠,٢٥٥-	٠,٣١٨-	٠,٢٨٧-
٥	متوسط تعليم الأبناء	**٠,٢٢٤-	٠,٨٩٢	١,٠٧٤
٦	الحيازة الزراعية	٠,٠٦٦	--	--
٧	الحيازة الحيوانية	**٠,٢٧٢	٢,١١٤-	*١,٩١٧-
٨	الحيازة الداجنية	٠,١٠١-	--	--
٩	التسهيلات المعيشية	**٠,٣٣٧	١,٦٨٠-	١,٣٦١-
١٠	مقتنيات المسكن	**٠,٢٢٦	٠,٠١٠	٠,٠٣٣
١١	الانفتاح الحضاري	**٠,٣٢٤	٠,٤٦٨	١,١٤٩
١٢	الدخل الشهري الأسري	**٠,٢٦٥	٠,٠٠٥	**٢,٧٩٠
١٣	التماسك الأسري	**٠,٢٥٥	٠,٢٤٧	٠,٩٤٦
١٤	مصادر المعلومات	**٠,٤٥٨	١,٢١٦	**٣,٥٢٨
١٥	الطموح	**٠,٣٣٦	٠,٨٣٩	**٢,٨٢٨

** المعنوية عند مستوى ٠,٠١

* المعنوية عند مستوى ٠,٠٥

قيمه (ف): **٨,٤٠٦

معامل التحديد (R^2): ٠,٣٩٧

معامل الارتباط المتعدد (R): ٠,٦٣٠

المعلومات، والطموح، والدخل الشهري الأسري، والتسهيلات المعيشية، والحيازة الحيوانية وهذه المتغيرات ترتبط بالمتغير التابع بمعامل ارتباط متعدد قدره ٠,٦٠٦، وتبلغ قيمة (ف) ٢٠,١٥٨ وهي قيمة معنوية إحصائياً عند مستوى احتمالي ٠,٠١، وقد تبين أن هذه المتغيرات مجتمعة تفسر ٣٦,٧٪ من التباين في درجة توفر المهارات الحياتية الاجتماعية للمبحوثات، جدول (٦).

ولتحديد نسبة مساهمة كل متغير من هذه المتغيرات المستقلة الخمسة في تفسير التباين في المتغير التابع استناداً إلى النسبة المئوية للتباين المفسر اتضح أن المتغيرات المتمثلة في مصادر المعلومات، والطموح، والدخل الشهري الأسري، والتسهيلات المعيشية، والحيازة الحيوانية تسهم في تفسير التباين بنسب ٢١٪، ٦٪، ٤٪، ٣٪، ١,٧٪ على الترتيب.

١- العلاقات الانحدارية بين المتغيرات المستقلة ودرجة المهارات الحياتية الاجتماعية للمبحوثات

توضح النتائج بجدول (٥) أن المتغيرات المستقلة المتضمنة في البحث مجتمعة ترتبط مع درجة توفر المهارات الحياتية الاجتماعية للمبحوثات محل البحث بمعامل ارتباط متعدد مقداره ٠,٦٣٠، وقد ثبت معنوية تلك العلاقة عند المستوى الاحتمالي ٠,٠١، استناداً لقيمة "ف" المحسوبة حيث بلغت ٨,٤٠٦، كما تشير النتائج إلى أن المتغيرات المستقلة مجتمعة تفسر ٣٩,٧٪ من التباين في درجة توفر المهارات الحياتية الاجتماعية للمبحوثات محل البحث استناداً إلى قيمة (R^2)، مما يعني أن هناك متغيرات أخرى ذات تأثير على توفر المهارات الحياتية الاجتماعية للمبحوثات محل البحث لم تتطرق إليها البحث يرجع إليها تفسير النسبة المتبقية من التباين في درجة توفر المهارات الحياتية الاجتماعية للمبحوثات محل البحث والتي يجب أخذها في الاعتبار عند إجراء دراسات مستقبلية أخرى في هذا المجال، وهذه النتائج تدعم الفرض البحثي الثاني.

وفي محاولة للوقوف على أكثر المتغيرات المستقلة تأثيراً على درجة توفر المهارات الحياتية الاجتماعية للمبحوثات تم استخدام نموذج التحليل الانحداري المتعدد التدرجي، فأسفرت النتائج عن وجود خمسة متغيرات فقط تؤثر تأثيراً معنوياً على درجة توفر المهارات الحياتية الاجتماعية للمبحوثات تمثلت في: مصادر

جدول (٦): نموذج مختزل للعلاقة الارتباطية والانحدارية المتعددة بين المتغيرات المستقلة ودرجة توفر المهارات الاجتماعية الحياتية للمبحوثات.

المتغيرات الداخلة في التحليل	معامل الانحدار الجزئي	قيمة "ت"	النسبة التراكمية للتباين النسبة المئوية للتباين المفسر	المفسر
مصادر المعلومات	١,٤٩٢	**٥,٥٣٢	٠,٢١٠	٢١,٠
الطموح	٠,٨٦٠	**٢,٩٤٨	٠,٢٧٠	٦,٠
الدخل الشهري الأسري	٠,٠٠٦	**٣,٢٥٢	٠,٣١٦	٤,٦
التسهيلات المعيشية	٢,٦٣٥-	**٢,٤٧٦-	٠,٣٥٠	٣,٤
الحيازة الحيوانية	٢,٢٢٨-	*٢,١٣٦-	٠,٣٦٧	١,٧
معامل الارتباط المتعدد (R):		٠,٦٠٦		
معامل التحديد (R^2):		٠,٣٦٧		
قيمه (ف):		**٢٠,١٥٨		
** المعنوية عند مستوى ٠,٠١		* المعنوية عند مستوى ٠,٠٥		

رابعاً: الأهمية النسبية لمصادر معلومات المبحوثات:

ذلك الراديو في الترتيب الرابع بمتوسط حسابي مرجح قدره ٤٨ درجة، ثم جاءت الخبرة الشخصية في الترتيب الخامس بمتوسط حسابي مرجح قدره ٤٣ درجة، وتلي ذلك الجيران، وشبكة الانترنت، والإرشاد الزراعي، والحماء، والأقارب، وزملاء العمل، والصحف والمجلات، والوحدة الصحية في الترتيب السادس، والسابع، والثامن، والتاسع، والعاشر، والحادي عشر، والثاني عشر، والثالث عشر بمتوسط حسابي مرجح قدره ٤٢,٥، و٤١,٥، و٣٩,٥، و٣٢,٣، و٣٢,٢، و٣١، و٢٨,٧، و٢٧ درجة علي الترتيب.

وفي محاولة للتعرف على نوعية المصادر التي تستقى منها المبحوثات معلوماتهن، تبين من النتائج أن هناك تباين فيما بين هذه المصادر كوسائل تعتمد عليها المبحوثات كمصدر لمعلوماتهن في هذا المجال، حيث أوضحت النتائج بجدول (٧) أن أهم المصادر المعلوماتية للمبحوثات مرتبة حسب أهميتها النسبية وفقاً للمتوسط الحسابي المرجح تمثلت في: التلفزيون في الترتيب الأول بمتوسط حسابي مرجح قدره ٦٩,٨ درجة، ثم الأم في الترتيب الثاني بمتوسط حسابي مرجح قدره ٦٢,٧ درجة، بينما جاء الأبناء في الترتيب الثالث بمتوسط حسابي مرجح قدره ٥٢,٨ درجة، تلي

جدول (٧): الأهمية النسبية لمصادر معلومات المبحوثات.

الترتيب	المتوسط الحسابي المرجح	التعرض لمصادر المعلومات			المصدر
		لا	نادراً	أحياناً	
١	٦٩,٨	٧	١٥	٧٠	التلفزيون
٢	٦٢,٧	٢٣	٢٩	٣٧	الأم
٣	٥٢,٨	٣٦	٢٥	٦٥	الأبناء
٤	٤٨,٠	٢٢	٥٦	٧٤	الراديو
٩	٣٢,٣	٧٠	٤٧	٤٢	الحماء
٨	٣٩,٥	٢٧	٨٩	٤٤	الإرشاد الزراعي
١٠	٣٢,٢	٦٥	٥٦	٤٠	الأقارب
١١	٣١,٠	٦٨	٥٤	٤٢	زملاء العمل
١٢	٢٨,٧	٧٢	٦٢	٢٨	الصحف والمجلات
٥	٤٣,٠	٤٩	٤٠	٥٥	الخبرة الشخصية
٦	٤٢,٥	٤٠	٥٠	٦٥	الجيران
٧	٤١,٥	٥٥	٢٨	٧٠	شبكة الانترنت
١٣	٢٧,٠	٩٠	٣٠	٤٨	الوحدة الصحية

المصدر: حسب من استمارات الاستبيان.

توصيات البحث:

- ٣- وفق ما تبين من انخفاض درجة توفر المهارات الحياتية لدى غالبية المبحوثات، لذا يوصي البحث بضرورة تخطيط وتنفيذ برامج إرشادية تسمح بمشاركة مختلف المسؤولين والمعنيين بهذا المجال لتزويد المبحوثات بالمهارات الحياتية الاجتماعية.
- ٤- أسفرت النتائج أن المتغيرات المستقلة موضع البحث مسؤولة عن تفسير ٣٩,٧٪ من التباين في المتغير التابع المتمثل في المهارات الحياتية الاجتماعية للمبحوثات، لذا يوصي البحث بضرورة إجراء المزيد من البحوث المستقبلية لمحاولة التعرف علي المتغيرات والخصائص الأخرى التي لم يتطرق إليها البحث والتي من شأنها أن تؤثر علي المهارات الحياتية الاجتماعية للمبحوثات.
- ٥- أسفرت نتائج البحث عن أن التلفزيون جاء في الترتيب الأول كأحد مصادر معلومات للمبحوثات، لذا يوصي البحث بضرورة الاهتمام بالبرامج التلفزيونية التي تهتم بالمهارات الحياتية الاجتماعية.

- ١- بناءً على ما أسفرت عنه نتائج البحث أن ٥٨٪ من المبحوثات أما أميات أو ملمات بالقراءة والكتابة دون حصولهن على سنوات تعليم رسمي، وهذا يوضح تدني المستويات التعليمية لهن الأمر الذي يتوقع معه تدني مهاراتهن الحياتية الاجتماعية محل البحث، لذا يوصى البحث باللجوء إلى الطرق الإيضاحية وكذا الاجتماعات بصورها المختلفة بشكل مكثف مع الإقلال من الطرق التي تعتمد على المعلومات المدونة أو المنشورة، في منطقة البحث وذلك للقدرة الإقناعية المرتفعة للطرق الإيضاحية.
- ٢- بناءً على ما أوضحته نتائج البحث من تدني واضح في المهارات الحياتية الاجتماعية للمبحوثات، حيث أشارت النتائج إلي أن ٨٦٪ من المبحوثات تتوافر لديهن المهارات الحياتية الاجتماعية بدرجة منخفضة ومتوسطة، لذا يوصى البحث بضرورة الاهتمام بعقد سلسلة من الندوات والاجتماعات الإرشادية وعمل برامج إرشادية تستهدف تنمية المهارات الحياتية الاجتماعية للمبحوثات تشارك فيها الجامعات من خلال كليات الزراعة (أقسام المجتمع الريفي، والإرشاد الزراعي)، من أجل تقديم خدمة تعليمية على أسس علمية سليمة فيما يتعلق بمحاور البحث.

التربية، جامعة الأزهر، العدد ١٨٦ الجزء الأول، ص ص: ٣١١-٣٦٥.

حسن، نهي الزاهي، وسامية العوضي (٢٠١٨): معارف الريفيات بالتوصيات الإرشادية لوقاية ماشية اللبن من بعض الأمراض المعدية بمحافظة كفر الشيخ، مجلة العلوم الزراعية المستدامة، مجلد (٤٤)، عدد (٣)، ص ص: ٧٧-٩٣.

رمضان، مهدية أحمد (٢٠١٦): المستوى المعرفي والتنفيذي للمرأة الريفية للممارسات المتعلقة بالحفاظ علي بيئة المسكن الريفي من التلوث ببعض قري محافظة الدقهلية، مجلة العلوم الزراعية المستدامة، مجلد (٤٢)، عدد (٤)، ص ص: ٧٠٩-٧٢٤.

عبدالله، أحمد مصطفى، ونهي الزاهي حسن، وأميرة سالم بركات (٢٠٢٠): معارف المرأة الريفية بالعادات الغذائية الصحية التي تحد من أمراض سوء التغذية بمحافظة كفرالشيخ، مجلة العلوم الزراعية المستدامة، مجلد (٤٦)، عدد (٢)، ص ص: ٥٩-٧٤.

علي، منال فهمي إبراهيم، وأسماء فوزي عامر، وغادة محمد لبيب (٢٠٢٢): معارف وممارسات المرأة الريفية بجودة وسلامة الغذاء بمحافظة كفر الشيخ، مجلة العلوم الزراعية المستدامة، مجلد (٤٨)، عدد (٢)، ص ص: ١٩١-٢٠٦.

عمر، أحمد محمد (١٩٩٢): الإرشاد الزراعي المعاصر، مصر للخدمات العلمية، القاهرة، ص: ٩٢.

منظمة اليونسكو ، (٢٠٠٠): تصنيفات المهارات الحياتية ، <http://www.unesco.org/ar/beirut>

اليونسيف، (٢٠٠٨): دليل التدريب على نهج التعليم المبني على مهارات الحياة، الأردن- عمان - إدارة المناهج ١٣-١١.

Chinapah (1997) : Handbook on monitoring learning achievement: towards capacity building ,Unesco. UNICEF ,World Conference on Education for All: Bangkok. Thailand. UNESCO,p: 35.

Dawson, G (1999): Life Skills based video disc curriculum- social sciences - record pres.vol.29.No.2,p 22.

Saleh, Jasim Mohamed, Adel I. Alhamoly, (2021): Estimation of executive extension needs of rural women in the field of rationalization food consumption using borich, Asian Journal of Agricultural Extension, Economics&Sociology, 39(10), 38-95.

Liddell, Carol J, Robert E, Scott K (1989) : Unlocking the Curriculum, Principles for Achieving Access in Deaf Education, 195-279.

المراجع

إبراهيم، سليمان عبد الواحد يوسف (٢٠١٤): المهارات الحياتية مدخل للتعامل الناجح مع مواقف الحياة اليومية، مركز الكتاب للنشر، الطبعة الأولى، ص: ٥٠.

إبراهيم، ميادة الشوافي(٢٠١٨): معارف المرأة الريفية بالآثار الضارة لبعض الأغذية المصنعة علي صحة أطفالها ببعض قري محافظة كفر الشيخ، مجلة العلوم الزراعية المستدامة، مجلد (٤٤)، عدد (١)، ص ص: ١-١٢.

الباز، خالد صلاح، ومحمد أبو الفتوح خليل (١٩٩٩): دور مناهج العلوم في تنمية بعض المهارات الحياتية لدى تلاميذ المرحلة الابتدائية، المؤتمر العلمي الثالث، مناهج العلوم للقرن الحادي والعشرين، الجمعية المصرية للتربية العلمية، المجلد الأول.

الثويني، سليمان ناجي (٢٠١٦): فعالية بيئة تعلم تشاركية قائمة على شبكات التواصل الاجتماعي (اليوتيوب) في تنمية المهارات الحياتية لدى طلاب الثانوية بحائل، المجلة العربية للتربية العلمية والتقنية، اليمن، العدد ٥.

الحايك، صادق خالد، ووليد وعد الله الشريفي، (٢٠٠٨): مدى تأهيل الطالب المعلم في كلية التربية الرياضية في الجامعة الأردنية في توظيف المهارات الحياتية في التدريس أثناء التدريب الميداني، مؤتمر كلية العلوم التربوية الثالث في الفترة ٢٥ إلى ٢٧ مارس، جامعة الزرقاء الخاصة، الأردن.

الصباغ، حمدي عبد العزيز إمام (٢٠٠٤): تصور مقترح لتنمية المهارات الحياتية للمتعلمين الكبار، المؤتمر السنوي الثاني لمركز تعليم الكبار، تقويم التجارب والجهود العربية في مجال محو الأمية وتعليم الكبار، مصر، ص: ٣٩.

الطنوبي، محمد عمر (١٩٩٨): المرجع في الإرشاد الزراعي، دار النهضة العربية، بيروت، ص: ٤٠.

العريني، عبدالعزيز بن عبدالله (٢٠٠٤): الطالب ومهارات الحياة، مجلة كلية التربية، جامعة بنها، المجلد ١٤، العدد ٥٨.

العوضي، خالد عبدالرحمن (٢٠٠٨): برنامج تدريبي مقترح في تنمية المهارات الحياتية لدى طلاب الصف السادس الابتدائي، رسالة ماجستير، جامعة الملك سعود، كلية التربية، قسم المناهج، ص: ٥٥.

المعاوي، سارة سعيد، ومفلح دخيل(٢٠٢٠): فاعلية استراتيجية (K.W.L.H.A.Q) في تنمية المهارات الحياتية لدى طالبات الصف الثالث المتوسط في مادة الحديث، مجلة كلية

Social Life Skills of Rural Women at Kafr El-Sheikh Governorate

Ahmed M. Abdullah, Manal F. Ali and Sabren K. ELrewehy

Agricultural Economic Dept., Agricultural Extention branch, Faculty of Agriculture, Kafrelsheikh University, Egypt

THIS RESEARCH aimed mainly at identifying the Factors affecting the Social Life Skills of Rural Women At Kafr El-Sheikh Governorate. A questionnaire was designed and administered to a random of systematic sample of 180 rural women who represented. Data collection was based on personal interview at the two villages, namely: Al-Nawaija and Al-Bistawy. Frequencies, percentages, averages, standard deviation, sample correlation coefficient and partial regression coefficient are used in statistical analysis via Spss. The most important results of this research are summarized as follows: The results showed that about 86% of the female respondents have social skills in a low and medium degree. The studied independent variables together explain 39.7% of the variation in the degree of social life skills of the respondents under study.

Keywords: Life, Skills, Rural Women, Self-esteem, Responsibility, communication skill.